

# 会社概況

2021年度版

京福電気鉄道株式会社

# 京福電気鉄道株式会社 会社概況 2021 年度版 目次

目次	1
I 企業情報	2
1. 会社の概要	2
2. 役員	2
3. 事業の概要	3
4. 経営理念・経営姿勢・行動憲章	4
5. 環境への取組み	5
6. 沿革	6
7. 業務組織	10
8. 株式・株主	11
9. 経理	12
II 運輸業	15
1. 嵐山線	15
2. 鋼索線・架空索道(叡山ケーブル・叡山ロープウェイ)	19
III 不動産業	21
IV レジャー・サービス業	22
V グループ会社	23

●本書記載の情報は、特に断りのない限り 2021 年 3 月 31 日現在のものです。

## 京福電気鉄道株式会社 社章



当社の前身である京都電燈株式会社は、関西・北陸方面への給配電事業や、京都・福井地区での鉄軌道事業などを営んでおりましたが、1941 年の配電統制令施行に伴い、1942 年 3 月 2 日、同社の鉄軌道事業等を継承して当社が誕生しました。

当社の社章は、稲妻をデザインした京都電燈株式会社の社章をそのまま引き継いだものです。

# I 企業情報

## 1. 会社の概要

社 名 京福電気鉄道株式会社 (Keifuku Electric Railroad Co.,Ltd.)  
設 立 1942 (昭和 17) 年 3 月 2 日  
運輸開始 1910 (明治 43) 年 3 月 25 日 (四条大宮～嵐山間)  
資 本 金 10 億円  
従業員数 119 人  
決 算 期 3 月  
本 社 京都市中京区壬生賀陽御所町 3 番地の 20  
事 業 所 本社事務所: 〒604-8811 京都市中京区壬生賀陽御所町 3 番地の 20  
(Tel. 075-841-9381)  
福井事務所: 〒910-8543 福井市日之出 1 丁目 6 番 14 号  
(Tel. 0776-21-2020)  
鉄道部西院事務所: 〒604-8855 京都市中京区壬生淵田町 18 番地  
(Tel.075-801-5328)

## 2. 役員 (2021年6月 22 日現在)



代表取締役社長 大塚 憲郎

代表取締役社長	大塚	憲郎
常務取締役	長尾	拓昭
取締役	三宅	章夫
取締役	竹内	康弘
取締役	濱	和彦
取締役	藤木	斉
取締役	石丸	昌宏
取締役	大柳	雅利
取締役	山口	記弘
常勤監査役	堀野	和久
監査役	山川	雄二
監査役	市田	龍

### 3. 事業の概要

#### 1) 運輸業（鉄軌道事業、索道事業）

嵐山線（嵐電）

嵐山本線 四条大宮～嵐山間 7.2km

北野線 帷子ノ辻～北野白梅町間 3.8km

鋼索線（叡山ケーブル）

ケーブル八瀬～ケーブル比叡間 1.3km

架空索道（叡山ロープウェイ）

ロープ比叡～比叡山頂間 0.5km



嵐山本線



北野線



叡山ケーブル



叡山ロープウェイ

#### 2) 不動産業（不動産販売事業、不動産賃貸事業）

（主要賃貸物件）

京都府 帷子ノ辻駅ビル（ランデンプラザ帷子）、修学院マンション、修学院第2マンション  
嵐山駅ビル（嵐山駅はんなり・ほっこりスクエア）、嵐山別館  
ランフォート北野白梅町、ランフォート西院、ランフォート天神川・天神川テラス  
（以上京都市）

福井県 BOAT RACE 三国、三国観光ホテル、エポカ春江（以上坂井市）  
日之出ビル、ホテル京福福井駅前（以上福井市）

大阪府 コンソラーレ土佐堀（大阪市）

滋賀県 アソルティ大津京町ビル（大津市）



嵐山駅ビル



ランフォート西院



BOAT RACE 三国



ホテル京福 福井駅前

#### 3) レジャー・サービス業（飲食業、物販業など）

「らんぶらレンタサイクル」（レンタルサイクル／「嵐山駅はんなり・ほっこりスクエア」内）

スイーツ・京甘味処「らんでんや」（飲食業／「嵐山駅はんなり・ほっこりスクエア」内）

映画のまちの駄菓子売り場 映菓座（物販業／「ランデンプラザ帷子」内）

## 4. 経営理念・経営姿勢・行動憲章

### 経営理念

京福グループは、  
安全・安心をブランドの礎とし、人と社会に貢献します。

「経営理念」は、私たち京福グループの「心のよりどころ」です。

私たちは前身の京都電燈株式会社時代から、京都・福井を事業基盤に、地域で暮らす人々、働き学ぶ人々、訪れる人々に、様々なサービスを提供してきました。

私たちはこれからも、「安全・安心」を礎に、グループを取り巻く人々との信頼・連携・協働を通じ、人と社会に貢献し、成長していきます。

### 経営姿勢

私たちは、「経営理念」を実現し、愛され、なくてはならない企業となることを誓います。

1. 安全・安心・感動を基礎に、社会と一体となって歩みます。
2. 進取・挑戦の歩みを止めず、日々進化し続けます。
3. 人と自然を敬愛します。

「経営姿勢」は、私たちが「経営理念」に沿って経営の意思決定を行い、事業を推進する上での価値観です。

### 行動憲章

1. 私たちは、人々に安全・安心と笑顔を提供します。
2. 私たちは、地域を学び、地域と歩み、地域のために尽くします。
3. 私たちは、ルールを守り、すべてのことに迅速に取り組みます。
4. 私たちは、人権を尊重し、人と地球に優しい事業を行います。
5. 私たちは、学び、育て、日々新鮮な気持ちで成長します。

「行動憲章」は、「経営理念」を役職員・スタッフ一同の日常の行動で実現するための基本方針です。

## 5. 環境への取り組み

### 環境宣言

#### 環境理念

京福電気鉄道は、「地球環境の保全が人類共通の最重要課題の一つである」との認識のもと、環境の保全や資源の保護に配慮し、全組織を挙げて環境負荷の低減に努力します。

#### 環境方針

京福電気鉄道は、「京都議定書」を採択した地、京都という特に環境活動への関わりが深い地域に本社を置く企業として、また、「環境に優しい」公共交通機関である鉄道の利用促進が環境保全につながることを念頭に置き、以下の方針に基づき、鉄道事業のみならず、当社の事業活動に関する各分野において環境保全活動を推進します。

1. 私たちは環境への影響を常に考えながら業務に取組み、環境保護と環境汚染の予防を推進するとともに、地球環境保全に対する意識向上を図ります
2. 私たちは地球環境保全のために定められた法規制類およびその他の要求事項を順守します
3. 私たちは観光都市京都の観光資源でもある自然環境の保全に全力を尽くします
4. 私たちは天然資源の消費を抑制するため、エコオフィスへの取組みを推進します
5. 私たちは各自が強い意識を持って活動に取り組むために、この環境宣言を全従業員に周知し、社外へも公表します
6. 私たちはこれらの方針を見直しながら、継続的な改善を推進します

上記の方針達成のために、目標を設定し、定期的な見直しとその結果をフィードバックさせることにより、環境マネジメントシステムの質の向上を図ります。

2019年8月1日  
京福電気鉄道株式会社  
取締役社長 大塚憲郎

京福電気鉄道(株)は、2006年から継続して「KES・環境マネジメントシステム・スタンダードステップ2」の認証を取得しています。「KES」とは、京都議定書発祥の地、京都を拠点とする特定非営利活動法人 KES 環境機構が認証する環境マネジメントシステムの規格です。

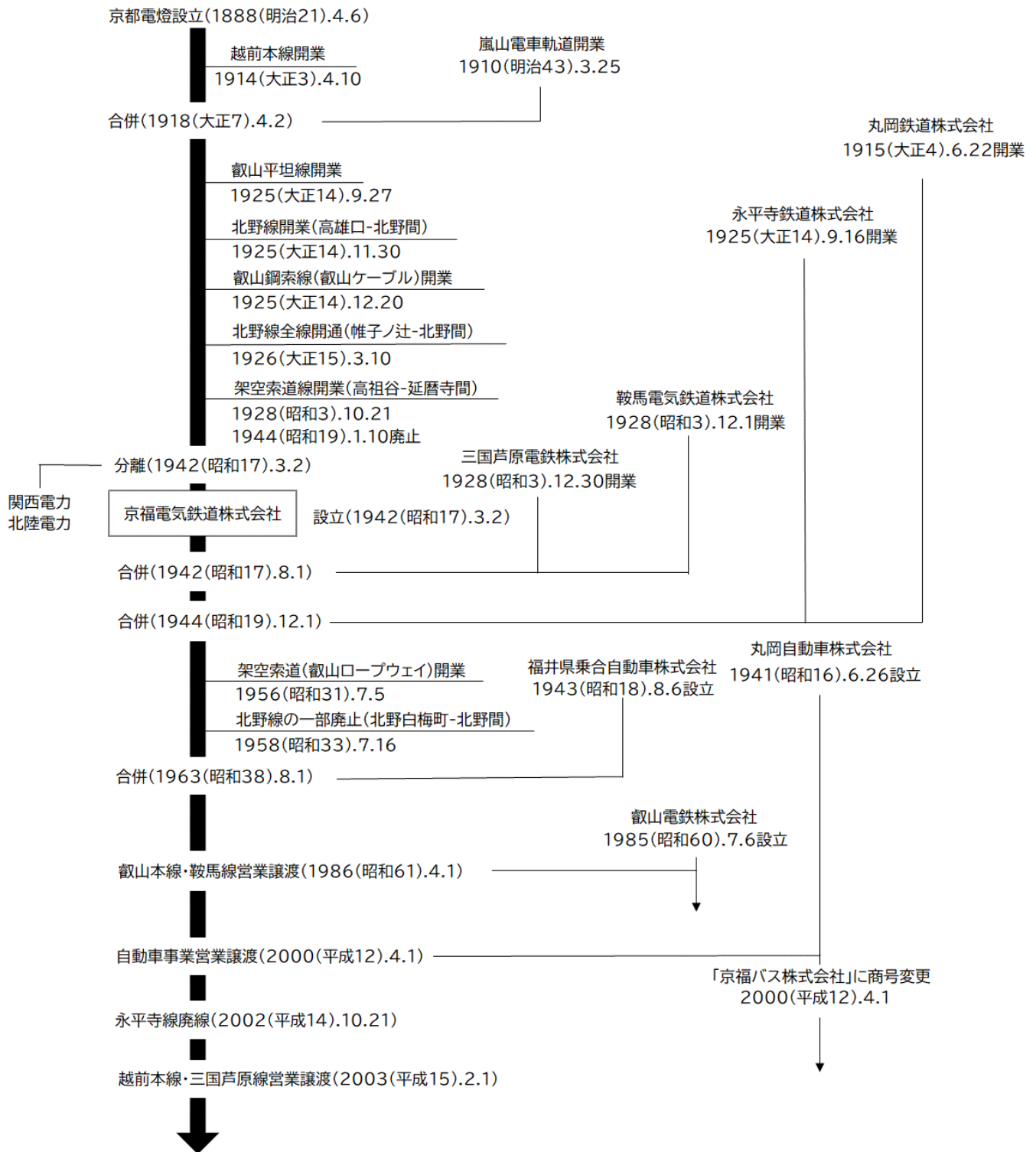
京福電気鉄道(株)は、このシステムに沿い、公共交通機関の利用促進活動、嵐電沿線の緑化や希少生物の保全活動、水道光熱費の削減やペーパーレス化推進などエコオフィス実現への取組み、ごみの減量と分別の徹底など、事業活動を通じ会社をあげて環境保護に取り組んでいます。

(K=京都、E=環境マネジメントシステム(EMS)、S=スタンダード)



## 6. 沿革

### ○沿革図





## ○年譜

1888(明治21)	4. 6	京都電燈会社設立 (1893年 社名を京都電燈株式会社に変更)
1914(大正 3)	4. 10	越前本線開業
1918(大正 7)	4. 2	嵐山電車軌道を合併 (現在の嵐山本線)
1925(大正14)	9. 27	叡山平坦線開業
	11. 30	北野線開業 (高雄口～北野間の部分開業)
	12. 20	叡山鋼索線 (叡山ケーブル) 開業
1926(大正15)	3. 10	北野線全線開通 (帷子ノ辻～北野間)
1928(昭和 3)	10. 21	架空索道線開業(高祖谷～延暦寺間0.6km、1944年営業休止)
1942(昭和17)	3. 2	京福電気鉄道株式会社設立
	8. 1	鞍馬電気鉄道・三国芦原電鉄を合併
1944(昭和19)	12. 1	永平寺鉄道・丸岡鉄道を合併
1945(昭和20)	7. 19	福井大空襲で被災
1948(昭和23)	6. 28	福井大地震で被災
	11. 26	福井支社で一般乗合自動車運送事業営業開始 (福井駅前～大野町間42.2km)
1949(昭和24)	5. 14	大阪証券取引所市場第一部および京都証券取引所に上場
1951(昭和26)	2. 26	福井支社で一般貸切旅客自動車運送事業営業開始
1956(昭和31)	7. 5	叡山架空索道 (叡山ロープウェイ) 開業 (四明～比叡山頂間0.5km)
1958(昭和33)	7. 16	北野線の一部 (白梅町～北野間0.4km) 廃止、北野白梅町駅開業
1959(昭和34)	4. 16	「比叡山頂遊園」開業
	5. 16	「越前松島水族館」開業
	10. 20	福井支社で一般乗用旅客自動車運送 (タクシー) 事業開始
1963(昭和38)	1. 31	「昭和38年1月豪雪 (三八豪雪)」により被災
	8. 1	福井県乗合自動車(株)を合併
1964(昭和39)	10. 2	「八瀬遊園」開業 (高野川右岸エリア「新八瀬遊園」)
	12. 24	「比叡山人工スキー場」開業
1968(昭和43)	7. 10	丸岡線 (西長田～本丸岡間7.6km) 営業廃止
1969(昭和44)	9. 17	永平寺線の一部 (金津～東古市間18.4km) 営業廃止
1973(昭和48)	3. 21	「京福帷子ノ辻駅ビル」竣工
1974(昭和49)	5. 18	「修学院マンション」竣工
	10. 1	「嵐山駅ビル」竣工、「嵐山レディースホテル」開業
1976(昭和51)	9. 27	「修学院ビル」竣工
1978(昭和53)	3. 10	「日之出ビル」竣工
1979(昭和54)	1. 15	「修学院第2マンション」竣工
1981(昭和56)	1. 5	「五六豪雪」により被災
1983(昭和58)	7. 21	「八瀬遊園」を「スポーツバレー京都」にリニューアル (営業委託)
1984(昭和59)	1. 1	「三国観光ホテル」開業
1985(昭和60)	10. 5	二階建貸切バス中央自動車道で転落事故 (死傷者65名)
1986(昭和61)	2. 1	大阪証券取引所市場第二部へ上場指定替え
	4. 1	叡山本線 (出町柳～八瀬遊園間5.6km)、鞍馬線 (宝ヶ池～鞍馬間8.8km) を叡山電鉄(株)へ営業譲渡
	7. 18	四条大宮新駅舎竣工 (日本生命四条大宮ビル)
1987(昭和62)	8. 17	嵐山線全面ワンマン化実施
1988(昭和63)	7. 16	名古屋・福井間高速バス運行開始
1989(平成 1)	5. 2	東京・福井間高速バス運行開始
1991(平成 3)	3. 20	越前線全面ワンマン化実施
	11. 29	叡山電鉄(株)株式の一部 (60%) を京阪電気鉄道(株)に譲渡
1992(平成 4)	2. 20	越前線の一部廃線計画発表
1995(平成 7)	2. 6	北野線A T S (自動列車停止装置) 使用開始
	2. 11	四条大宮～西院間P T C (プログラム式列車運行制御装置)・C T C (列車集中制御装置) 使用開始
1996(平成 8)	1. 11	嵐山線P T C・C T C全面使用開始
	3. 1	嵐山本線A T S使用開始
1997(平成 9)	1. 2	ナホトカ号重油流出事故発生、越前松島水族館被災
	3. 28	越前線問題基本合意
1999(平成11)	3. 13	「森のゆうえんち (スポーツバレー京都)」開業

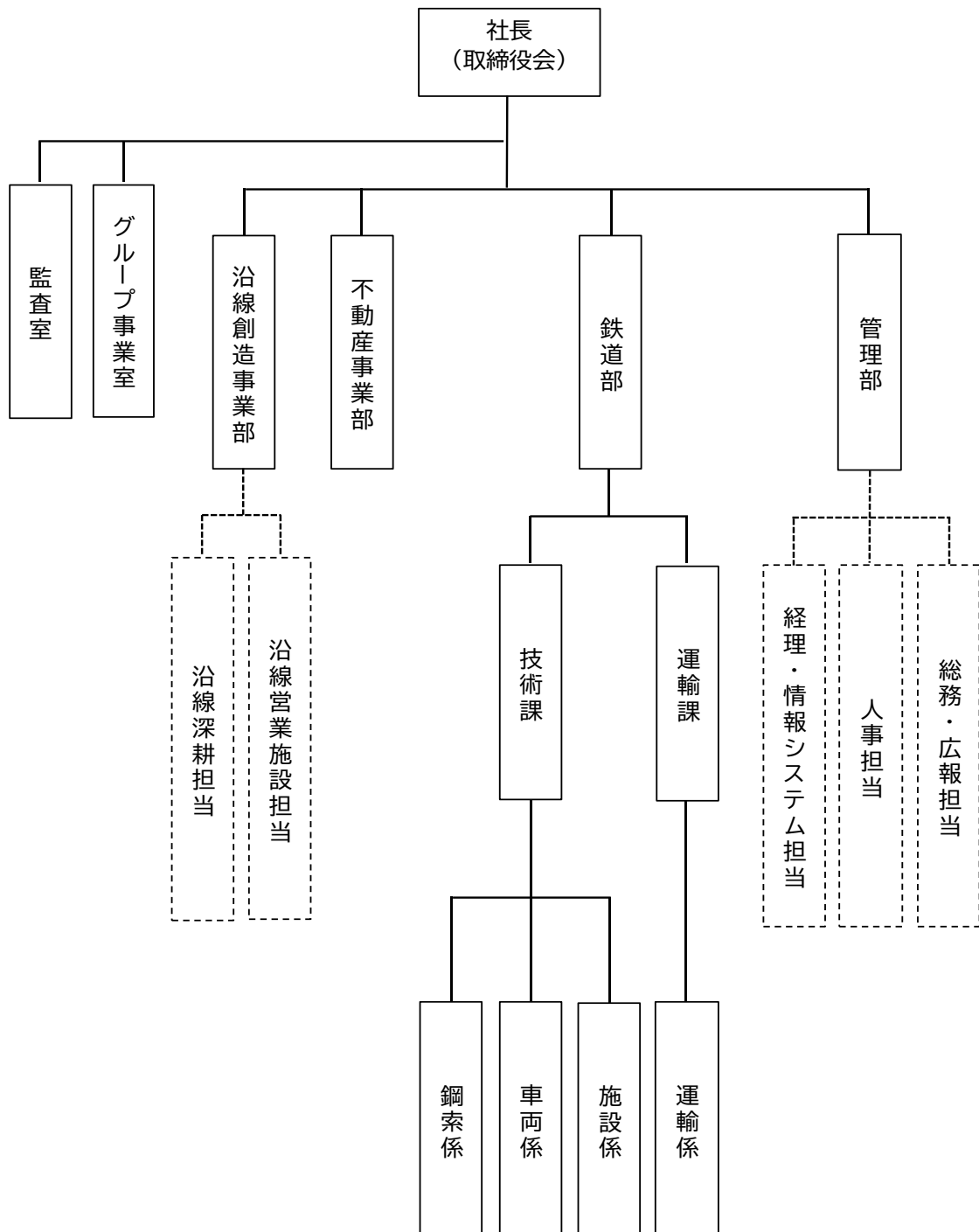


2000(平成12)	1. 24	「比叡山頂遊園」廃業（「ガーデンミュージアム比叡」建設のため）
	3. 25	嵐山線開業90周年、「90円均一運賃」「イルミネーション電車」など記念事業実施
	4. 1	丸岡バス㈱に自動車事業を営業譲渡、同社商号を京福バス㈱に変更
	12. 17	越前本線（東古市～志比堺間）列車衝突事故（死傷者30名）
2001（平成13）	6. 24	越前本線（保田～発坂間）列車衝突事故（負傷者25名）
	10. 19	中部運輸局に「鉄道事業廃止届」提出
	11. 30	「森のゆうえんち（スポーツバレー京都）」廃業
2002（平成14）	3. 29	叡山電鉄㈱株式の残40%を京阪電気鉄道㈱へ譲渡
	6. 15	「嵐山レディースホテル」廃業
	9. 27	「比叡山人工スキー場」廃業
	10. 17	嵐山線御室駅「近畿の駅百選」選定
	10. 21	永平寺線（東古市～永平寺間6.2km）廃線
	10. 26	嵐山駅ビルリニューアル、「嵐山駅はんなり・ほっこりスクエア」開業
2003（平成15）	2. 1	えちぜん鉄道㈱へ越前本線・三国芦原線を営業譲渡
	10. 13	嵐山駅「近畿の駅百選」選定
2004（平成16）	3. 19	「エボカ春江」竣工
	4. 5	京福リムジンバス㈱設立
	7. 25	帷子ノ辻変電所全面運用開始（嵯峨変電所からの移転新設）
	9. 18	嵐山駅に「嵐山温泉 駅の足湯」開業
2005（平成17）	12. 5	「環境宣言」公示
2006（平成18）	5. 1	「K E S ・環境マネジメントシステム・スタンダード ステップ2」認証取得
	11. 27	嵐山線の呼称を「嵐電」に統一
2007（平成19）	3. 19	嵐山線7駅（三条口、太秦、車折、嵯峨駅前、高雄口、竜安寺道、御室）駅名変更
2008（平成20）	2. 20	京福バス㈱「グリーン経営認証」取得
	3. 28	嵐山本線 嵐電天神川駅開業
	8. 29	嵐電天神川駅建設工事竣工
	10. 8	三国競艇場「独立型外向舟券発売所」竣工
2009（平成21）	3. 19	京都バス㈱「グリーン経営認証」取得
	10. 14	江ノ島電鉄㈱と「江ノ電・嵐電姉妹提携」調印
	10. 15	京都市より観光功労賞受賞
2010（平成22）	1. 20	ケイカン交通㈱「グリーン経営認証」取得
	3. 4	叡山ロープウェイ自動運転化設備工事竣工
	3. 19	福井交通㈱「グリーン経営認証」取得
	3. 25	嵐電開業100周年
	4. 30	京福タクシー㈱「グリーン経営認証」取得
2011（平成23）	3. 20	西院車庫開放型イベント「らんでんフェスタ」初開催
	3. 22	帷子ノ辻駅改札地上化工事竣工
	4. 1	嵐山線 交通ICカードシステム導入
	5. 13	「アソルティ大津京町ビル」取得
	5. 18	ヤマト運輸㈱との「路面電車を利用した低炭素型集配システム」の本格運用開始
	9. 30	京都バス㈱「貸切バス事業者安全性評価認定」認証取得
	10. 1	嵐山線 IC定期券運用開始
	12. 1	京福バス㈱「貸切バス事業者安全性評価認定」認証取得
2012（平成24）	8. 30	「コンソラーレ土佐堀」取得
2013（平成25）	3. 23	交通系ICカードの全国相互利用サービス開始
	7. 13	嵐山駅及び「嵐山駅はんなり・ほっこりスクエア」リニューアル
	7. 16	東京証券取引所市場第二部に上場（東証・大証の市場統合による）
2014（平成26）	3. 22	京都バス㈱ 嵐山嵯峨地域運賃を均一区間制へ変更
	4. 19	「八瀬 もみじの小径」公開
	12. 18	国土交通大臣表彰「平成26年交通関係環境保全優良事業者大臣表彰」を受賞
2015（平成27）	9. 15	京福バス㈱・京都バス㈱ 貸切バス事業者安全性評価「三ツ星」認証を取得
	11. 1	京都バス㈱ 交通系ICカードの全国相互利用サービス開始
2016（平成28）	3. 19	京都バス㈱ 修学院・岩倉南部地域運賃を均一区間制へ変更
	3. 19	叡山ケーブル 自動運転化設備工事竣工
	3. 27	京福バス㈱ 福井駅西口広場バスターミナルにバス乗り入れ開始
	4. 1	北野線 撮影所前駅開業

	9. 1	福井地区グループ貸切バス事業者4社による「京福グループ貸切バス受注センター」の営業開始
2017 (平成29)	9. 13	「フラッティ北野白梅町(現 ランフォート北野白梅町)」取得
	3. 1	「ランフォート西院」竣工
	3. 18	京都バス(株) 上賀茂・西賀茂地域運賃を均一区間制へ変更
2018 (平成30)	3. 25	西院駅改良工事竣工(阪急西院駅との結節改善・バリアフリー化)
	6. 8	高雄捷運股份有限公司(高雄メトロ)と観光連携協定締結
	2. 5	福井豪雪により被災
	3. 16	「ホテル京福 福井駅前」開業
	4. 1	京福バス(株) 一部路線を乗合タクシーに移管
2019 (平成31)	12. 25	京都バス(株) 本社・嵐山営業所新社屋竣工
2020 (令和 2)	3. 16	京都バス(株) 岩倉北部・市原地域運賃を均一区間制へ変更
	1. 17	京都バス(株) 嵐山整備新工場操業開始
2021 (令和 3)	3. 13	立命館大学と「連携・協力協定」締結
	3. 20	北野白梅町駅改修第1期工事(バリアフリー対応、バス停併設等)竣工
	3. 20	等持院駅名変更「等持院・立命館大学衣笠キャンパス前」
	3. 25	嵐電開業110周年
	3. 31	「ランフォート天神川」竣工
	4. 1	新丸岡バスターミナル供用開始
	4. 10	京福リムジンバス(株) 新本社社屋営業開始
	6. 1	京福バス(株)貸切営業所・福井交通(株)本社が京福バス(株)本社・福井営業所に移転
	3. 25	北野白梅町駅改修第2期工事(駅舎建物・駅前広場整備)竣工
	5. 20	帷子ノ辻駅バリアフリー対応工事竣工、北野線全駅バリアフリー対応完了

## 7. 業務組織 (2021年7月1日現在)

### ○組織図



## 8. 株式・株主

発行可能株式総数：8,000,000 株

発行済株式総数：2,000,000 株（自己株式12,058株を含む）

上場金融商品取引所名：東京証券取引所（市場第二部）

株主数：1,972 名

大株主：

株主名	持株数	持株比率
京阪ホールディングス株式会社	857 <sup>千株</sup>	43.16 <sup>%</sup>
日本駐車場開発株式会社	117	5.89
日本生命保険相互会社	93	4.70
株式会社京三製作所	33	1.66
三井住友信託銀行株式会社	20	1.01

※持株数は千株未満切り捨て表示、持株比率は自己株式を控除して算出しています。

## 9. 経理

### ○連結損益計算書(要旨)

(自2020年4月1日 至2021年3月31日)(単位:百万円)

科目	金額
営業収益	10,448
営業費	10,787
営業損失	338
営業外収益	530
営業外費用	63
経常利益	128
特別利益	437
特別損失	695
税金等調整前当期純損失	129
法人税、住民税及び事業税	138
法人税等調整額	59
当期純損失	327
非支配株主に帰属する当期純利益	10
親会社株主に帰属する当期純損失	338

### ○連結事業の種類別セグメント情報

(自2020年4月1日 至2021年3月31日) (単位:百万円)

	運輸業	不動産業	レジャー・サービス業	計	調整額	連結財務諸表計上額
営業収益						
外部顧客への営業収益	5,207	4,233	1,007	10,448	—	10,448
セグメント間の内部営業収益又は振替高	24	182	192	399	△ 399	—
計	5,232	4,416	1,199	10,848	△ 399	10,448
セグメント利益又は損失(△)	△ 1,224	1,098	△ 207	△ 332	△ 5	△ 338
セグメント資産	9,943	8,957	1,451	20,053	697	20,750

## ○連結貸借対照表(要旨)

(2021年3月31日現在) (単位:百万円)

科目	金額	科目	金額
(資産の部)		(負債の部)	
流動資産	4,081	流動負債	6,179
現金及び預金	2,054	支払手形及び買掛金	32
受取手形及び売掛金	998	短期借入金	3,564
販売土地及び建物	194	その他	2,582
その他	833	固定負債	7,201
固定資産	16,669	長期借入金	4,905
有形固定資産	15,823	退職給付に係る負債	247
建物及び構築物	9,840	その他	2,047
機械装置及び運搬具	1,264	負債合計	13,380
土地	3,505	(純資産の部)	
建設仮勘定	2	株主資本	6,566
その他	1,210	資本金	1,000
無形固定資産	179	資本剰余金	295
投資その他の資産	666	利益剰余金	5,291
投資有価証券	275	自己株式	△ 20
繰延税金資産	114	その他の包括利益累計額	72
その他	276	その他有価証券評価差額金	72
		非支配株主持分	730
		純資産合計	7,370
資産合計	20,750	負債純資産合計	20,750

## ○連結キャッシュ・フロー計算書(要旨)

(自2020年4月1日 至2021年3月31日)(単位:百万円)

科目	金額
営業活動によるキャッシュ・フロー	1,665
投資活動によるキャッシュ・フロー	△ 754
財務活動によるキャッシュ・フロー	147
現金及び現金同等物の増加額	1,058
現金及び現金同等物の期首残高	975
現金及び現金同等物の期末残高	2,034



○京福電気鉄道(株)単体 損益計算書(要旨)

(自2020年4月1日 至2021年3月31日)(単位:百万円)

科目	金額
営業収益	2,326
営業費	2,254
営業利益	72
営業外収益	144
営業外費用	68
経常利益	148
特別利益	228
特別損失	561
税引前当期純損失	184
法人税、住民税及び事業税	48
法人税等調整額	32
当期純損失	265

○京福電気鉄道(株)単体 貸借対照表(要旨)

(2021年3月31日現在) (単位:百万円)

科目	金額	科目	金額
(資産の部)		(負債の部)	
流動資産	937	流動負債	4,256
現金及び預金	377	短期借入金	3,333
未収運賃	40	未払金	664
未収金	195	前受運賃	26
販売土地及び建物	86	その他	232
その他	235	固定負債	5,416
固定資産	12,574	長期借入金	4,204
鉄軌道事業固定資産	3,775	繰延税金負債	926
兼業固定資産	7,563	その他	286
各事業関連固定資産	70	負債合計	9,673
建設仮勘定	0	(純資産の部)	
投資その他の資産	1,164	株主資本	3,790
関係会社株式	827	資本金	1,000
投資有価証券	189	資本剰余金	270
その他	147	利益剰余金	2,540
		自己株式	△ 20
		評価・換算差額等	48
		その他有価証券評価差額金	48
		純資産合計	3,838
資産合計	13,511	負債純資産合計	13,511

# II 運輸業

## 1. 嵐山線

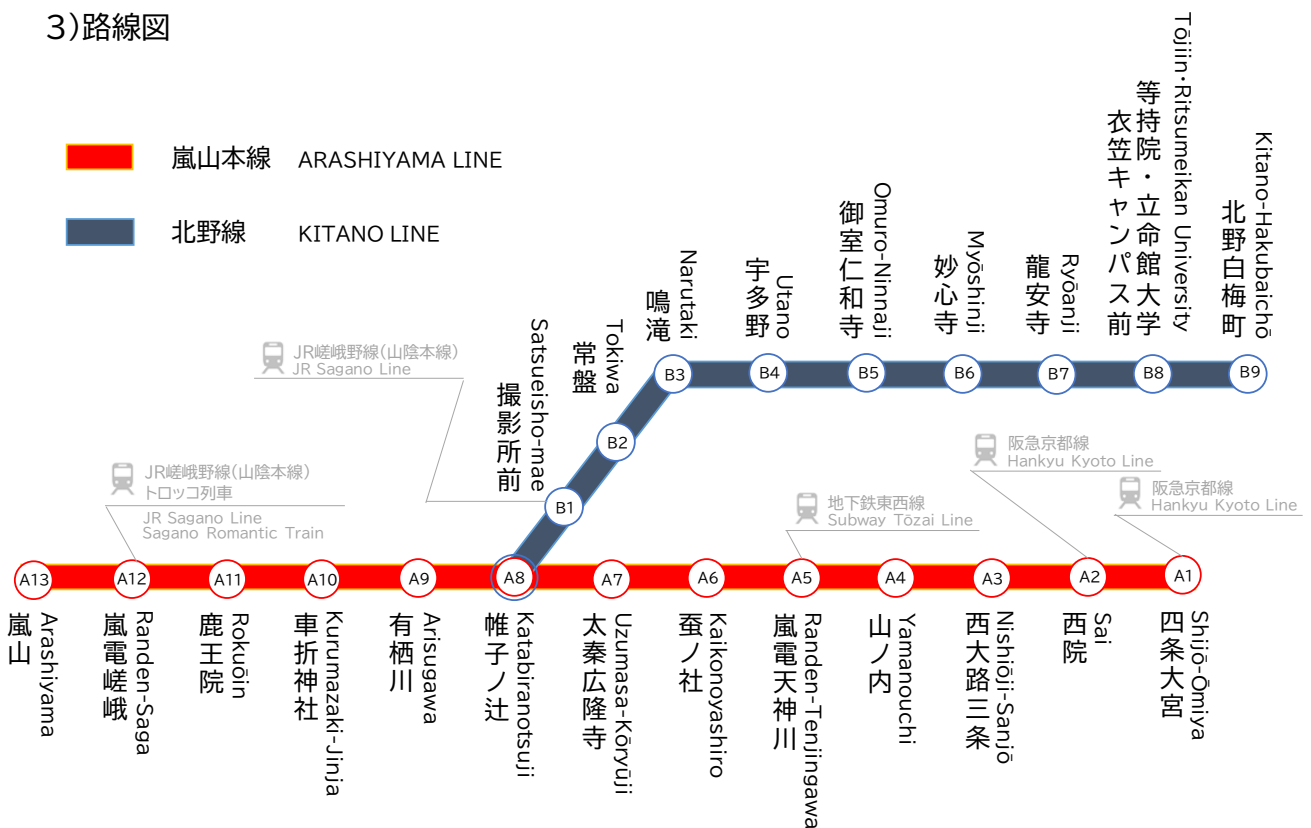
### 1) キロ程等

項目	線別	嵐山線
営業料		嵐山本線 (四条大宮～嵐山) 7.2km
		北野線 (帷子ノ辻～北野白梅町) 3.8km
		計11.0km
駅		22 駅
軌間		1,435mm
動力電気		DC 600V
車庫		1箇所(西院)
踏切		57箇所
変電所		1箇所
隧道		0箇所
橋梁		25箇所

### 2) 車両

項目	線別	嵐山線
電気機関車		
客車	電動車	27両
	制御車	-
	鋼索車	-
	計	27両
	(平均定員)	(92人)
貨車	電動車	1両
	付随車	-
	鋼索車	-
	計	1両
合計		28両

### 3) 路線図



#### 4)運賃・料金

##### ○普通・回数旅客運賃

全線均一	普通旅客運賃		回数旅客運賃	
	大人	子ども	大人	子ども
	220円	110円	2,000円	1,000円

※子ども運賃は6歳以上12歳未満  
 ※手回り品持込料金 1個につき220円

##### ○定期旅客運賃(全線乗降可)

	通勤			通学		
	1ヶ月	3ヶ月	6ヶ月	1ヶ月	3ヶ月	6ヶ月
大人	7,500円	21,380円	40,500円	4,000円	11,400円	21,600円
子ども	3,750円	10,690円	20,250円	2,000円	5,700円	10,800円

※定期旅客運賃の払い戻し  
 適用期間内に限り、お支払済みの定期旅客運賃から使用経過月数に相当する定期旅客運賃を差し引いた残額を払い戻しいたします。  
 (別途手数料500円要)  
 (発売駅)四条大宮・北野白梅町・帷子ノ辻・嵐山の各駅窓口で販売しています。

##### ○団体旅客運賃

###### 割引率

	25人以上 99人まで	100人以上 299人まで	300人以上
一般団体	1割引	2割引	3割引
学生団体	2割引	3割引	4割引

※団体のご利用の場合は事前にご連絡ください  
 10円未満の端数は10円単位に切り上げます

###### ※無賃扱い人員

団体人員	無賃扱い人員
25人～49人	1人
50人～99人	2人
100人～149人	3人
以上、50人までを増やすごとに1人を加える	

##### ○催事貸切旅客運賃

片道につき基本料金(11,000円)に乗車人員1名あたり110円を乗じた額を加えた額。  
 (別途、留置料金・回送料金有り)

###### 留置料金

30分まで無料
60分まで5,500円
以降30分毎に5,500円を加えた額

###### 回送料金

西院～嵐山	11,000円
西院～北野線	

## ○障がい者割引

各地方公共団体で発行する身体障がい者手帳・療育手帳・ミライID(旅客鉄道株式会社運賃減額欄に「第1種」「第2種」のあるもの)を提示されると、次の割引が適用されます。

種別	第1種	第2種
割引対象	ご本人さまと介護者の方	ご本人さま(12歳未満に限ります)と介護者の方
乗車券種別	普通乗車券、回数乗車券、定期乗車券	定期乗車券
割引率	50%	50%
注意事項	<ul style="list-style-type: none"> <li>・ 介護者の方は原則お1人のみの適用となります。</li> <li>・ 小児定期乗車券は割引を適用できません。</li> <li>・ ご本人さまが通学定期乗車券の資格をお持ちの場合でも介護者の方は通勤定期乗車券となります。</li> <li>・ 介護者の方が通学定期乗車券の資格をお持ちの場合でも通勤定期乗車券となります。</li> <li>・ ご本人さま単独での割引はございません。</li> <li>・ 割引は、ご本人さまと介護者の方が、同じ区間を同じ列車にご乗車される場合に限りです。</li> <li>・ 10円未満の端数は10円単位に切り上げます。</li> <li>・ ご乗車の際は、身体障がい者手帳・療育手帳を携帯し、係員の求めがあるときはお見せください。</li> </ul>	

## ○PiTaPa による割引制度

利用額割引(事前登録不要)…2,200 円毎に200円割引。

1ヵ月の利用額に応じた請求額の上限は 8,000 円。

登録型割引(事前登録必要)…毎月初回利用時点で月ごとの請求額が発生。

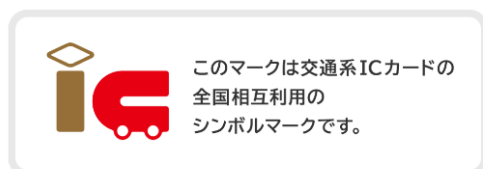
1ヵ月全線乗り放題。

連続利用の場合、3ヶ月目と6ヶ月目に割引適用。

通勤サービス 7,500 円/月通学サービス 4,000 円/月。

## ○IC カード

### ①交通系 IC カード



嵐電は全国の交通系 IC カードがご利用頂けます。  
(PiTaPa、ICOCA、Suica、PASMO、Kitaca、manaca、toica、はやかけん、nimoca、SUGOCA)



## ②らんでんカード(嵐電専用 IC カード)

嵐電のみで使用可能な IC カードで、カード発行時のみ別途デポジットが必要です。主要駅窓口や車内運賃箱にてチャージ(入金)ができ、1チャージ(2,000 円単位)につきご利用可能金額 200 円のプレミアムが付与されます。チャージ残額の有効期限は、最終チャージ日から6カ月後の末日までです。有効期限については、カードご利用時、運賃箱に表示されますので、ご確認下さい。



### ①記名式(大人券/子ども券)

ご購入されたお客様本人のみがご利用できるカードで、紛失時に再発行が可能です。

### ②無記名式(大人券のみ)

ご購入されたお客様以外でもご利用できるカードで、紛失時に再発行が出来ません。

## ※ デポジット(預り金)について

らんでんカードを新規にご購入されるときに、お客様からお預かりするお金のことで、金額は500円です。なおデポジットは、運賃の支払いとしてはご利用いただけません。また、払い戻し等によりカードをご返却頂いた際に返金させていただきます。

## ○その他

- ・大人は 12 歳以上(小学生は子ども)
- ・子どもは6歳以上 12 歳未満(未就学児童は幼児)
- ・各種企画乗車券は別途お問い合わせ下さい。

■時刻表・その他は公式ホームページをご覧ください。  
◀ <https://randen.keifuku.co.jp/> ▶

## 2. 鋼索線・架空索道（叡山ケーブル・叡山ロープウェイ）

### 1) キロ程等

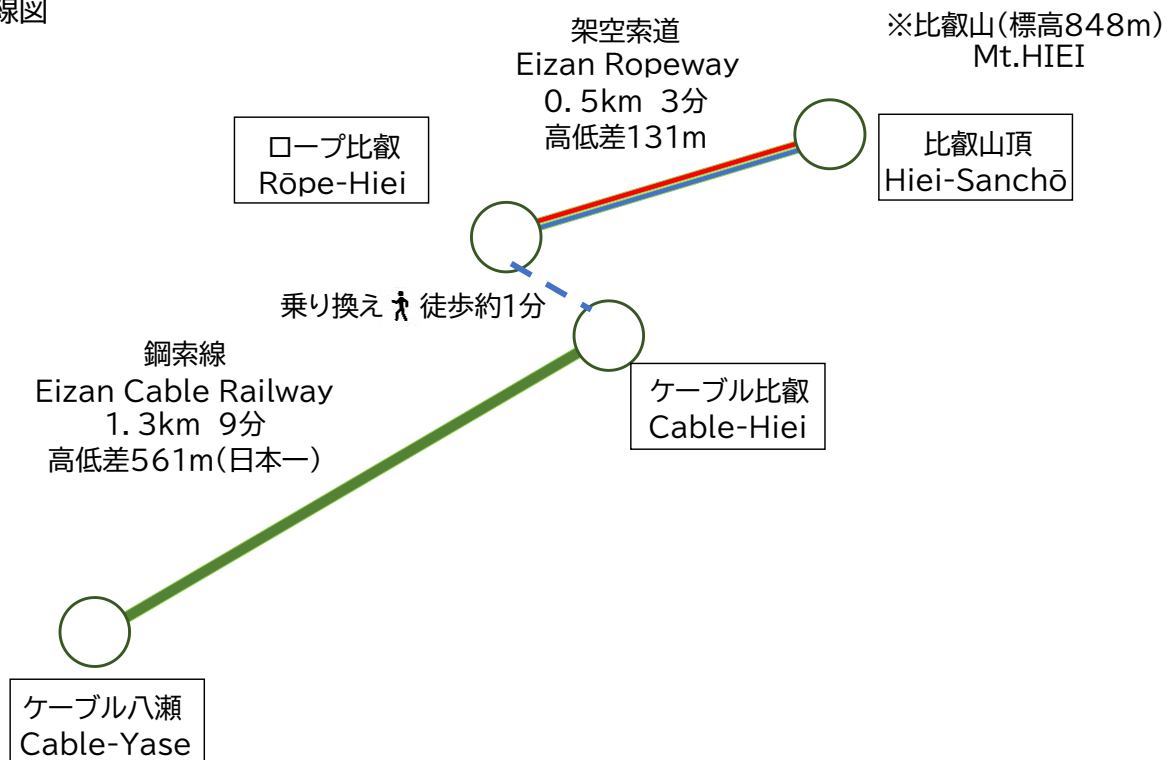
項目	線別	鋼索線
営業料		ケーブル八瀬～ ケーブル比叡 1.3km
		計1.3km
駅		2駅
軌間		1,067mm
動力電気		AC 400V
車庫		0箇所
踏切		0箇所
変電所		0箇所
隧道		0箇所
橋梁		15箇所

項目	線別	架空索道
営業料		ロープ比叡～ 比叡山頂 0.5km
		計0.5km
停留場		2箇所
軌間		6m(両支索中心距離)
動力電気		AC 400V
方式		三線交走式
最大径間		259.5m
		最大電力 55kW 受電電圧6,600V
支柱		1基高さ10.5m

### 2) 車両

項目	線別	鋼索線
電気機関車		
客車	電動車	-
	制御車	-
	鋼索車	2両
	計	2両
		(平均定員) (100人)
貨車	電動車	-
	付随車	-
	鋼索車	-
	計	-
合計		2両

### 3) 路線図



### 4) 運賃・料金

#### ○普通・回数旅客運賃

	鋼索線		架空索道		鋼索線および 架空索道 連絡券	
	大人	こども	大人	こども	大人	こども
片道	550円	270円	350円	180円	900円	450円
往復	1,100円	540円	700円	360円	1,800円	900円
回数券	5,500円	2,700円	3,500円	1,800円	-	-

注)回数券は11枚綴り

注)払戻手数料は1枚につき220円



## ○団体旅客運賃

割引率

	25人以上 99人まで	100人以上 299人まで	300人以上
一般団体	1割引	2割引	3割引
学生団体	2割引	3割引	4割引

※無賃扱い人員

団体人員	無賃扱い人員
25人～49人	1人
50人～99人	2人
100人～149人	3人
以上、50人増す毎に1人を加える	

※団体のご利用の場合は事前にご連絡ください

※100名様以上でのご利用の場合はお問い合わせください

※10円未満の端数は10円単位に切り上げます

## ○有料手回り品

鋼索線	550円
架空索道	350円

但し次のものは合計2個まで無料で持ち込むことができます。

・3辺の最大の和が250センチメートル以内のもの

・総重量が30キログラム以内のもの

(注)長さ2mを超えるもの、および犬猫などペット、動物類は別に定めるものを除き持ち込めません。

## ○障がい者割引

各地方公共団体で発行する身体障がい者手帳・療育手帳・ミライロID(旅客鉄道株式会社運賃減額欄に「第1種」のあるもの)を提示されると、次の割引が適用されます。

種別	第1種
割引対象	ご本人さまと介護者の方
乗車券種別	普通乗車券、回数乗車券
割引率	50%
注意事項	<ul style="list-style-type: none"> <li>・第2種の割引適用はございません。</li> <li>・介護者の方は原則お1人のみの適用となります。</li> <li>・ご本人さま単独での割引はございません。</li> <li>・割引は、ご本人さまと介護者の方が、同じ区間を同じ列車にご乗車される場合に限りです。</li> <li>・10円未満の端数は10円単位に切り上げます。</li> <li>・ご乗車の際は、身体障がい者手帳・療育手帳を携帯し、係員の求めがあるときはお見せください。</li> </ul>

## ○その他

- ・大人は12歳以上(小学生はこども)
- ・こどもは6歳以上12歳未満(未就学児童は幼児)
- ・各種企画乗車券は別途お問い合わせ下さい。

■時刻表・その他は公式ホームページをご覧ください。

≪<https://eizan.keifuku.co.jp/>≫

# Ⅲ 不動産業

## 1. 不動産販売事業

嵐電沿線地域を中心に、「らんでんすもすもプロジェクト」(嵐電沿線に住もう)をテーマとして、安全で安心な住まい「京福の家」をお届けする不動産販売事業を展開しています。

≪URL <https://ransumo.com/>  
<https://keifuku-home.com/>≫



## 2. 不動産賃貸事業

おもな保有賃貸物件

物件名	総延床面積 (㎡)	貸室数		構造・施設名称等	
		店舗(店)	住居(戸)		
京都	帷子ノ辻駅ビル	5,690	4	0	鉄骨鉄筋コンクリート造4階建 「ランデンプラザ帷子」
	修学院マンション	2,632	6	55	鉄筋コンクリート造6階建
	修学院第2マンション	2,522	6	36	鉄筋コンクリート造5階建
	嵐山駅ビル	2,379	15	0	鉄筋コンクリート造3階建 鉄骨造1階建3棟、鉄骨造2階建2棟 「嵐山駅はんなり・ほっこりスクエア」
	嵐山別館	293	1	0	木造一部鉄筋コンクリート造 銅板葺地下1階付2階建 「嵐山ちりめん細工館」
	ランフォート北野白梅町	444	0	20	鉄骨造4階建
	ランフォート西院	1,799	1	32	鉄筋コンクリート造8階建
	ランフォート天神川	402	0	12	鉄骨造3階建
	ランフォート天神川テラス	119	0	4	木造2階建
福井	BOAT RACE 三国	14,353	-	-	鉄筋コンクリート造5階建
	三国観光ホテル	12,199	-	-	鉄筋コンクリート造8階建 外5棟
	エポカ春江	2,217	0	33	鉄筋コンクリート造7階建
	日之出ビル	3,973	5	35	鉄筋コンクリート造8階建
	ホテル京福 福井駅前	1,895	-	-	鉄骨コンクリート造9階建
大阪	コンソラーレ土佐堀	4,515	0	91	鉄筋コンクリート造12階建
滋賀	アソルティ大津京町ビル	1,940	12	0	鉄筋コンクリート造6階建

## IV レジャー・サービス業

### 1. らんぶらレンタサイクル

事業内容) 嵯峨・嵐山の散策に便利なレンタサイクル

所在地等) 〒616-8384

京都市右京区嵯峨天龍寺造路町20-2

嵐山駅はんなり・ほっこりスクエア 1F

TEL075-873-0081

営業時間) 9:00-17:00(冬季10時-17時)

料 金) 3段変速付き 1日 1,100円

2時間 600円

※「駅の足湯」利用引換券付き



### 2. スイーツ・京甘味処「らんでんや」

事業内容) あぶり団子や、オリジナルソフトクリーム、  
ジュースなどの販売店

所在地) 〒616-8384

京都市右京区嵯峨天龍寺造路町20-2

嵐山駅はんなり・ほっこりスクエア 1F

TEL075-882-2515

営業時間) 9:00-20:00(冬季10時-18時)



嵐山駅はんなり・ほっこりスクエア公式ホームページ

《<https://www.kyotoarashiyama.jp/>》

### 3. 映画のまちの駄菓子売り場 映菓座

事業内容) 菓子類、玩具などの販売店舗

所在地) 〒616-8151

京都市右京区太秦帷子ヶ辻町30-3

ランデンプラザ帷子2F

TEL075-873-1201

営業時間) 11:00~18:00

 公式 twitter @eigazakatabira

 公式 Instagram @eigaza



※各店舗とも、営業時間の変更や臨時休業等の場合があります。

## 京都バス株式会社

設立 : 1921(大正10)年12月17日  
 本社 : 〒616-8337 京都市右京区嵯峨明星町1番地の1 / ☎075-871-7522  
 資本金 : 100百万円  
 株主 : 京福電気鉄道㈱76.92%、京阪ホールディングス㈱23.08%  
 代表者 : 取締役社長 吉本 直樹  
 従業員数 : 257人  
 主な事業内容 : バス運送事業  
 設備概要 : 乗合バス:229.1km・111両、貸切バス17両  
 ホームページ : <https://www.kyotobus.jp/>

## 京福バス株式会社

設立 : 1941(昭和16)年6月26日  
 本社 : 〒910-0859 福井市日之出5丁目3番30号 / ☎0776-57-7701  
 資本金 : 100百万円  
 株主 : 京福電気鉄道㈱100%  
 代表者 : 取締役社長 岩本 裕夫  
 従業員数 : 170人  
 主な事業内容 : バス運送事業  
 設備概要 : 乗合バス:2,041.2km・157両、貸切バス22両  
 ホームページ : <https://bus.keifuku.co.jp/>

## 京福リムジンバス株式会社

設立 : 2004(平成16)年4月5日  
 本社 : 〒922-0406 石川県加賀市伊切町い40番地1 / ☎0761-75-3800  
 資本金 : 30百万円  
 株主 : 京福バス(株)100%  
 代表者 : 取締役社長 矢部 良智  
 従業員数 : 10人  
 主な事業内容 : バス運送事業  
 設備概要 : 乗合バス:115.2km・8両、貸切バス8両

## ケイカン交通株式会社

設立 : 1966(昭和41)年10月3日  
本社 : 〒910-4103 福井県あわら市二面34の4の8 / ☎0776-77-2432  
資本金 : 32百万円  
株主 : (株)京福コミュニティサービス100%  
代表者 : 取締役社長 矢崎 孝明  
従業員数 : 70人  
主な事業内容 : タクシー事業、バス運送事業  
設備概要 : タクシー46両、乗合バス:173.8km・6両、貸切バス15両  
ホームページ : <https://www.keikan-koutsu.jp/>

## 福井交通株式会社

設立 : 1940(昭和15)年12月6日  
本社 : 〒910-0859 福井市日之出5丁目3番30号 / ☎0776-43-9109  
資本金 : 40百万円  
株主 : 京福電気鉄道(株)100%  
代表者 : 取締役社長 若吉 誠一郎  
従業員数 : 38人  
主な事業内容 : タクシー事業、バス運送事業  
設備概要 : タクシー91両、乗合バス:120.9km・4両、貸切バス16両  
ホームページ : <http://www.fukui-kotsu.jp/>

## 株式会社京福コミュニティサービス

設立 : 1970(昭和45)年2月17日  
本社 : 〒910-0859 福井市日之出1丁目6番14号 / ☎0776-22-4011  
資本金 : 70百万円  
株主 : 京福電気鉄道(株)100%  
代表者 : 取締役社長 長尾 拓昭  
従業員数 : 17人  
主な事業内容 : 不動産販売事業、ホテル業  
設備概要 : ホテル京福福井駅前  
ホームページ : <http://kcs.keifuku.co.jp/>

## 京福商事株式会社

設立 : 1980(昭和55)年11月14日  
本社 : 〒910-0859 福井市日之出3丁目9番3号 京福日之出ビル2F / ☎0776-27-1765  
資本金 : 36百万円  
株主 : 京福電気鉄道(株)100%  
代表者 : 取締役社長 酒井 宏光  
従業員数 : 24人  
主な事業内容 : 物販業、広告代理店業、車検整備・車両販売業  
設備概要 : ダイコー整備、カーダイコーⅡ展示場、通信販売サイト「越前本舗」  
ホームページ : <http://www.echizenhonpo.com/>

## 三国観光産業株式会社

設 立 : 1952(昭和27)年11月12日  
本 社 : 〒913-8577 福井県坂井市三国町池上80号1番地 / ☎0776-77-3150  
資 本 金 : 60百万円  
株 主 : 京福電気鉄道(株)85.24%  
代 表 者 : 取締役社長 増田 寿男  
従 業 員 数 : 70人  
主 な 事 業 内 容 : 不動産賃貸事業、水族館業、ホテル業  
設 備 概 要 : BOAT RACE(ボートレース)三国、越前松島水族館、三国観光ホテル  
ホ ー ム ペ ー ジ : BOAT RACE(ボートレース)三国 <http://www.boatrace-mikuni.jp/>  
越前松島水族館 <https://www.echizen-aquarium.com/>  
三国観光ホテル <https://www.mikuni-hotel.com/>





2021年10月発行  
編集・発行：京福電気鉄道株式会社  
管理部（総務・広報担当）

転載禁止