

# 会社概況

2024年度版

京福電気鉄道株式会社

# 京福電気鉄道株式会社 会社概況 2024年度版 目次

目次	1
I 企業情報	2
1. 会社の概要	2
2. 役員	2
3. 事業の概要	3
4. 経営理念・経営姿勢・行動憲章	4
5. サステナビリティへの取り組み	5
6. 沿革	8
7. 業務組織	12
8. 株式・株主	13
9. 経理	14
II 運輸業	16
1. 嵐山線	16
2. 鋼索線・架空索道(叡山ケーブル・叡山ロープウェイ)	20
III 不動産業	22
IV レジャー・サービス業	23
V グループ会社	24

●本書記載の情報は、特に断りのない限り 2024 年 3 月 31 日現在のものです。

## 京福電気鉄道株式会社 社章



当社の前身である京都電燈株式会社は、関西・北陸方面への給配電事業や、京都・福井地区での鉄軌道事業などを営んでいました。1941年の配電統制令施行に伴い、1942年3月2日、同社の鉄軌道事業等を継承して当社が誕生しました。

当社の社章は、稲妻をデザインした京都電燈株式会社の社章をそのまま引き継いだものです。

# I 企業情報

## 1. 会社の概要

社名	京福電気鉄道株式会社 (Keifuku Electric Railroad Co.,Ltd.)
設立	1942 (昭和17) 年3月2日
運輸開始	1910 (明治43) 年3月25日 (四条大宮～嵐山間)
資本金	10億円
従業員数	108人
決算期	3月
本社	京都市中京区壬生賀陽御所町3番地の20
事業所	本社事務所: 〒604-8811 京都市中京区壬生賀陽御所町3番地の20 (Tel. 075-841-9381) 福井事務所: 〒910-0859 福井市日之出3丁目9番3号 京福日之出ビル2階 (Tel. 0776-21-2020) 鉄道部西院事務所: 〒604-8855 京都市中京区壬生淵田町18番地 (Tel.075-801-5328)

## 2. 役員 (2024年6月21日現在)

代表取締役社長	大塚 憲 郎
専務取締役	長尾 拡 昭
常務取締役	山崎 正 睦
取締役	三宅 章 夫
取締役	竹内 康 弘
取締役	濱 和 彦
取締役	藤木 齊
取締役	石丸 昌 宏
取締役	大柳 雅 利
取締役	山口 記 弘
常勤監査役	吉村 洋 一
監査役	飯島 敬 子
監査役	奥村 圭

### 3. 事業の概要

#### 1) 運輸業（鉄軌道事業、索道事業）

嵐山線（嵐電）

嵐山本線 四条大宮～嵐山間 7.2km

北野線 帷子ノ辻～北野白梅町間 3.8km

鋼索線（叡山ケーブル）

ケーブル八瀬～ケーブル比叡間 1.3km

架空索道（叡山ロープウェイ）

ロープ比叡～比叡山頂間 0.5km



嵐山本線



北野線



叡山ケーブル



叡山ロープウェイ

#### 2) 不動産業（不動産販売事業、不動産賃貸事業）

（主要賃貸物件）

京都府 帷子ノ辻駅ビル(ランデンプラザ帷子)、嵐山駅ビル(嵐山駅はんなり・ほっこりスクエア)、嵐山別館、ランフォート西院、ランフォート北野白梅町、ランフォート天神川・天神川テラス、ランフォート円町、京福修学院マンション、京福修学院第2マンション(以上京都市)

福井県 BOAT RACE 三国、エポカ春江 (以上坂井市)  
日之出ビル、ホテル京福 福井駅前 (以上福井市)

大阪府 コンソラーレ土佐堀 (大阪市)

滋賀県 アソルティ大津京町ビル (大津市)



嵐山駅ビル



ランフォート西院



BOAT RACE 三国



ホテル京福 福井駅前

#### 3) レジャー・サービス業（物販業など）

「らんばんらレンタサイクル」（レンタルサイクル／「嵐山駅はんなり・ほっこりスクエア」内）

スイーツ・京甘味処「らんでんや」（物販業／「嵐山駅はんなり・ほっこりスクエア」内）

「映画のまちの駄菓子売り場 映菓座」（物販業／「ランデンプラザ帷子」内）

## 4. 経営理念・経営姿勢・行動憲章

### 経営理念

京福グループは、  
安全・安心をブランドの礎とし、人と社会に貢献します。

「経営理念」は、私たち京福グループの「心のよりどころ」です。

私たちは前身の京都電燈株式会社時代から、京都・福井を事業基盤に、地域で暮らす人々、働き学ぶ人々、訪れる人々に、様々なサービスを提供してきました。

私たちはこれからも、「安全・安心」を礎に、グループを取り巻く人々との信頼・連携・協働を通じ、人と社会に貢献し、成長していきます。

### 経営姿勢

私たちは、「経営理念」を実現し、愛され、なくてはならない企業となることを誓います。

1. 安全・安心・感動を基礎に、社会と一体となって歩みます。
2. 進取・挑戦の歩みを止めず、日々進化し続けます。
3. 人と自然を敬愛します。

「経営姿勢」は、私たちが「経営理念」に沿って経営の意思決定を行い、事業を推進する上での価値観です。

### 行動憲章

1. 私たちは、人々に安全・安心と笑顔を提供します。
2. 私たちは、地域を学び、地域と歩み、地域のために尽くします。
3. 私たちは、ルールを守り、すべてのことに迅速に取り組みます。
4. 私たちは、人権を尊重し、人と地球に優しい事業を行います。
5. 私たちは、学び、育て、日々新鮮な気持ちで成長します。

「行動憲章」は、「経営理念」を役職員・スタッフ一同の日常の行動で実現するための基本方針です。

## 5. サステナビリティ

### 京福グループのサステナビリティに対する考え方

京福グループは公共交通事業を中心に、生活に直結する様々なサービスを、地域で暮らす皆様、働き学ぶ皆様、地域を訪れる皆様など、多くの皆様に提供してきました。

これからも経営理念・経営姿勢・行動憲章に基づいた事業活動を通じ、SDGs 達成に向けた取組みをはじめ、社会の持続的発展に貢献します。

- 重点課題 (1)安全・安心への取組み  
(2)環境への取組み  
(3)地域社会への取組み

#### (1)安全・安心への取組み

京福電気鉄道株式会社では、2006年10月1日に制定した「安全管理規程」において「輸送の安全を確保するための基本方針」を以下の通り定め、社長以下全役職員に周知徹底しています。

また、国民保護法に基づく国民保護業務計画を定めています。

##### 輸送の安全を確保するための基本方針

- (1)安全最優先の原則のもと、常に輸送の安全確保に努め、安全適切な処置をとる。
- (2)輸送の安全に関する法令及び関連する規程を遵守し、厳正、忠実に職務を遂行する。
- (3)安全管理体制を適正に運用するとともに、継続的な改善を図る。

##### **SDGs 重要課題1 安全・安心でユニバーサルな事業の展開**

###### 「安全・安心」実現のための継続投資

駅施設のバリアフリー対応や、ユニバーサルデザイン車両の導入、安全運行に関する設備の更新など、安全投資を計画的に継続実施しています。

###### 「安全・安心」実現のためのスキル向上

安全教育やサービス向上研修、自然災害に備えた訓練などを実施し、設備面だけでなく、ソフト面でも安全で安心な事業運営に努めています。

###### 安心して暮らせるまちづくりへの貢献

地域の交通安全運動への協力や、公共交通機関を安全にご利用いただくための子供向け教室の開催など、安全・安心なまちづくりのお手伝いをしています。



## (2)環境への取組み

### 環境宣言

#### 環境理念

京福電気鉄道は、「地球環境の保全が人類共通の最重要課題の一つである」との認識のもと、環境の保全や資源の保護に配慮し、全組織を挙げて環境負荷の低減に努力します。

#### 環境方針

京福電気鉄道は、「京都議定書」を採択した地、京都という特に環境活動への関わりが深い地域に本社を置く企業として、また、「環境に優しい」公共交通機関である鉄道の利用促進が環境保全につながることを念頭に置き、以下の方針に基づき、鉄道事業のみならず、当社の事業活動に関する各分野において環境保全活動を推進します。

1. 私たちは環境への影響を常に考えながら業務に取り組み、環境保護と環境汚染の予防を推進するとともに、地球環境保全に対する意識向上を図ります
2. 私たちは地球環境保全のために定められた法規制類およびその他の要求事項を順守します
3. 私たちは観光都市京都の観光資源でもある自然環境の保全に全力を尽くします
4. 私たちは天然資源の消費を抑制するため、エコオフィスへの取組みを推進します
5. 私たちは各自が強い意識を持って活動に取り組むために、この環境宣言を全従業員に周知し、社外へも公表します
6. 私たちはこれらの方針を見直しながら、継続的な改善を推進します

上記の方針達成のために、目標を設定し、定期的な見直しとその結果をフィードバックさせることにより、環境マネジメントシステムの質の向上を図ります。

京福電気鉄道(株)は、2006年から継続して「KES・環境マネジメントシステム・スタンダードステップ2」の認証を取得しています。「KES」とは、京都議定書発祥の地、京都を拠点とする特定非営利活動法人 KES 環境機構が認証する環境マネジメントシステムの規格です。

京福電気鉄道(株)は、このシステムに沿い、公共交通機関の利用促進活動、嵐電沿線の緑化や希少生物の保全活動、水道光熱費の削減やペーパーレス化推進などエコオフィス実現への取組み、ごみの減量と分別の徹底など、事業活動を通じ会社をあげて環境保護に取り組んでいます。

(K=京都、E=環境マネジメントシステム(EMS)、S=スタンダード)



## SDGs 重要課題2 人と地球に優しいエコでクリーンな事業の推進

### 省エネ技術導入による脱炭素社会実現への貢献

嵐山線車両への回生ブレーキの導入、バス・タクシーへのハイブリッド車両の導入、事務所施設や営業施設の LED 照明化など、CO2 排出量の削減に努めています。

### 環境保護活動の推進

KES 認証・グリーン経営認証の取得と維持に努め、3R 活動(リデュース、リユース、リサイクル)に取り組んでいます。

また、駅の緑化活動や水族館での希少生物の保全・啓蒙活動などを実施しています。

### 人を大切にする経営の更なる推進

経営理念・行動憲章に沿い、だれもが安心して働き活躍できるよう、多様な人材の採用、「働き方改革」「風通しのよい職場づくり」の推進、従業員ひとりひとりのスキルアップなどに取り組んでいます。

## (3)地域社会への取組み

### 経営ビジョン「沿線深耕」(えんせんしんこう)

京福グループは経営ビジョンとして「沿線深耕～私たちのまちをさらに楽しくにぎやかに」を掲げています。沿線地域に根差し、グループを取り巻く人々と連携・協働して、持続可能な地域づくり、地域ブランドの創出と発信のお手伝いをしています。

## SDGs 重要課題3 笑顔のパートナーシップによる事業の創出

### 社外パートナーとの連携による事業・沿線地域の価値向上

嵯峨嵐山地域や太秦地域の皆様や関係行政、事業者と連携し、観光活性化イベントなどを積極的に展開しています。

また観光分散化による持続可能な観光スタイルの確立、観光と地域生活の共存のため、朝観光、夏観光など閑散時間帯・閑散シーズンの魅力創出にも取り組んでいます。

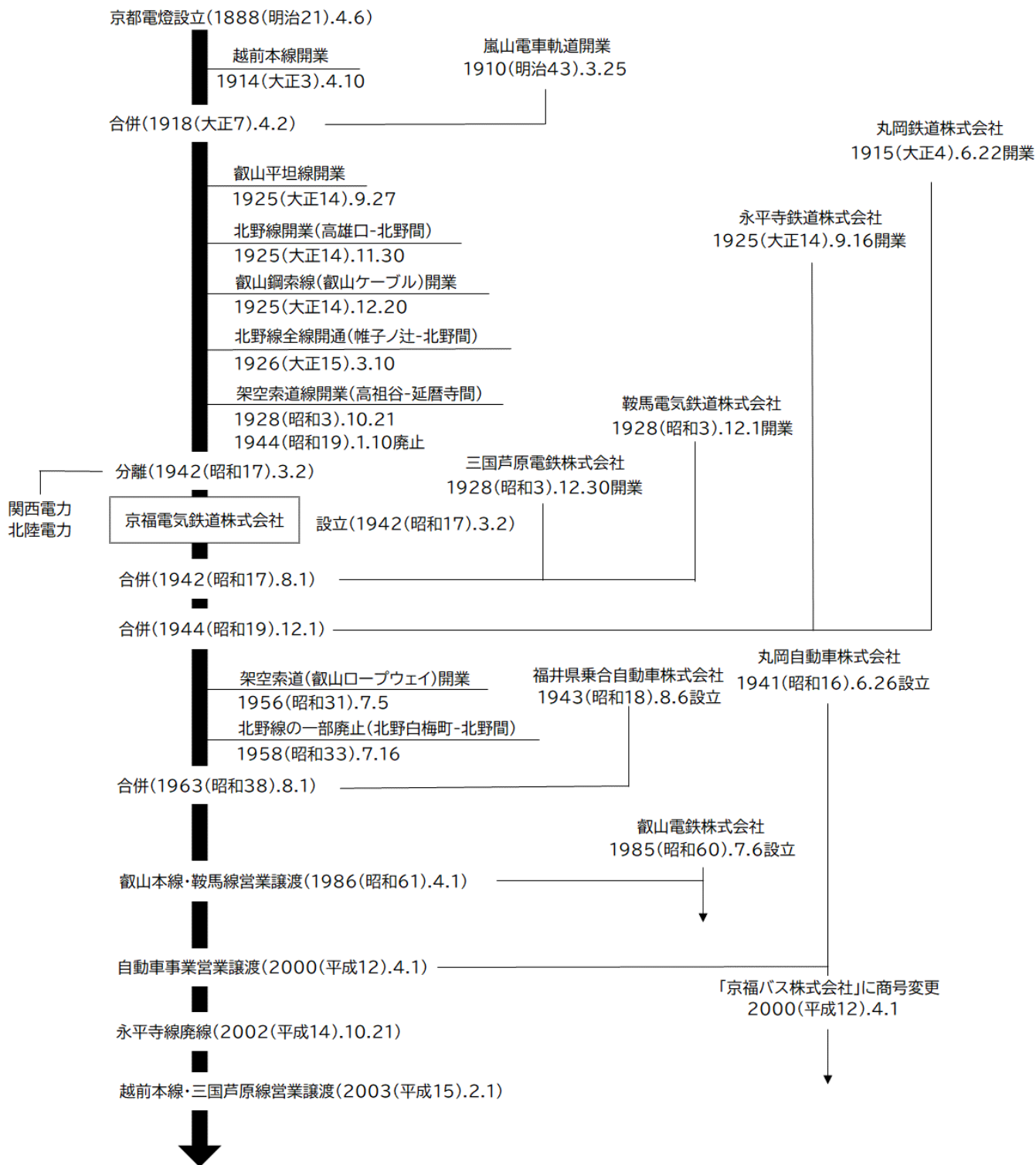
### 社外パートナーとの連携による新たな事業の創出

MaaS や新たな映像技術、通信・映像技術を利用した各種実験事業、沿線の学校の研究や学習活動などに協力し、新たな事業の創出に結び付けていきます。



## 6. 沿革

### ○沿革図



## ○年譜

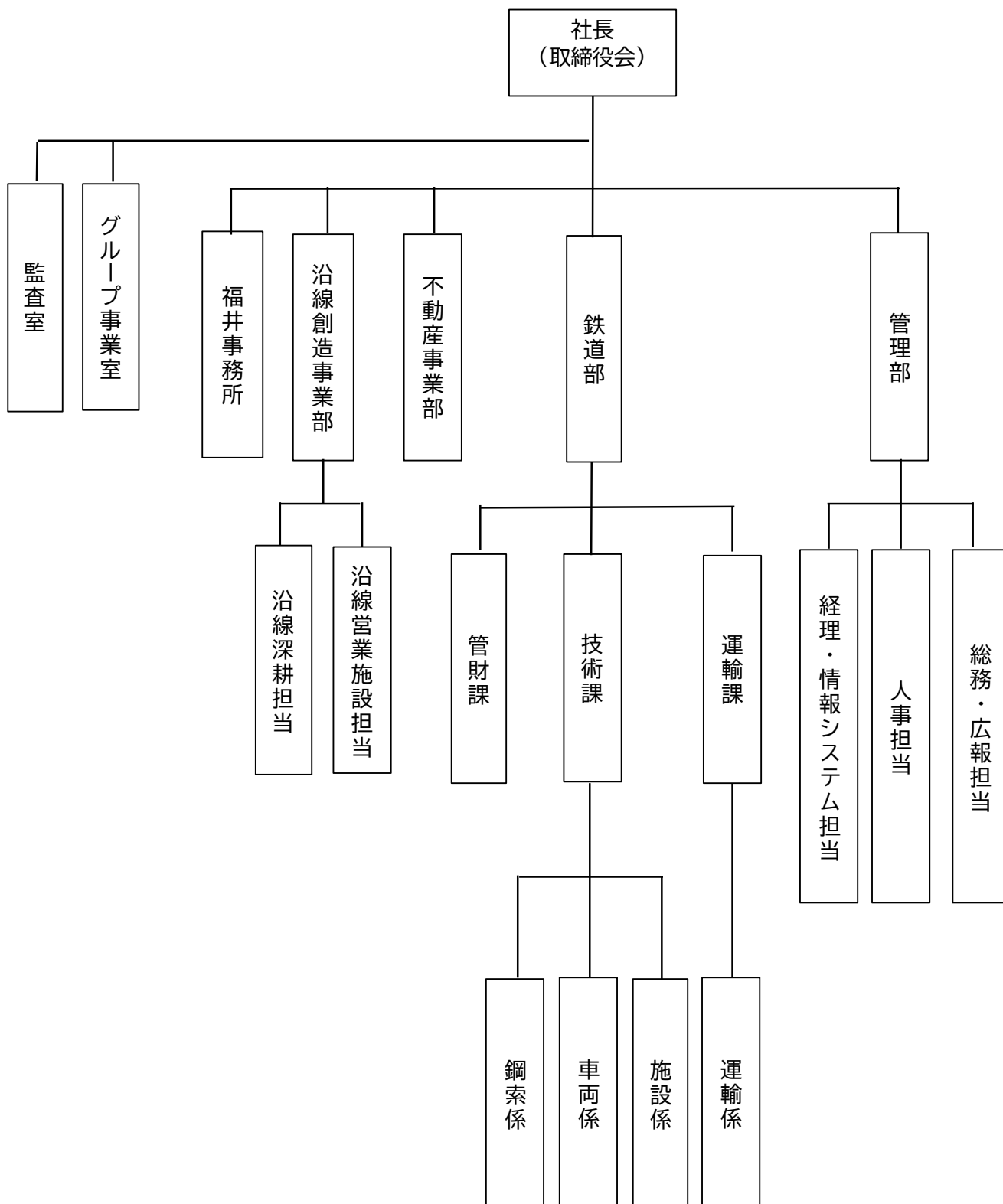
1888(明治21)	4. 6	京都電燈会社設立(1893年 社名を京都電燈株式会社に変更)
1914(大正 3)	4. 10	越前本線開業
1918(大正 7)	4. 2	嵐山電車軌道を合併(現在の嵐山本線)
1925(大正14)	9. 27	叡山平坦線開業
	11. 30	北野線開業(高雄口～北野間の部分開業)
	12. 20	叡山鋼索線(叡山ケーブル)開業
1926(大正15)	3. 10	北野線全線開通(帷子ノ辻～北野間)
1928(昭和 3)	10. 21	架空索道線開業(高祖谷～延暦寺間0.6km、1944年営業休止)
1942(昭和17)	3. 2	京福電気鉄道株式会社設立
	8. 1	鞍馬電気鉄道・三国芦原電鉄を合併
1944(昭和19)	12. 1	永平寺鉄道・丸岡鉄道を合併
1945(昭和20)	7. 19	福井大空襲で被災
1948(昭和23)	6. 28	福井大地震で被災
	11. 26	福井支社で一般乗合自動車運送事業営業開始(福井駅前～大野町間42.2km)
1949(昭和24)	5. 14	大阪証券取引所市場第一部および京都証券取引所に上場
1951(昭和26)	2. 26	福井支社で一般貸切旅客自動車運送事業営業開始
1956(昭和31)	7. 5	叡山架空索道(叡山ロープウェイ)開業(四明～比叡山頂間0.5km)
1958(昭和33)	7. 16	北野線の一部(白梅町～北野間0.4km)廃止、北野白梅町駅開業
1959(昭和34)	4. 16	「比叡山頂遊園」開業
	5. 16	「越前松島水族館」開業
	10. 20	福井支社で一般乗用旅客自動車運送(タクシー)事業開始
1963(昭和38)	1. 31	「昭和38年1月豪雪(三八豪雪)」により被災
	8. 1	福井県乗合自動車(株)を合併
1964(昭和39)	10. 2	「八瀬遊園」開業(高野川右岸エリア「新八瀬遊園」)
	12. 24	「比叡山人工スキー場」開業
1968(昭和43)	7. 10	丸岡線(西長田～本丸岡間7.6km)営業廃止
1969(昭和44)	9. 17	永平寺線の一部(金津～東古市間18.4km)営業廃止
1973(昭和48)	3. 21	「京福帷子ノ辻駅ビル」竣工
1974(昭和49)	5. 18	「京福修学院マンション」竣工
	10. 1	「嵐山駅ビル」竣工、「嵐山レディースホテル」開業
1976(昭和51)	9. 27	「修学院ビル」竣工
1978(昭和53)	3. 10	「日之出ビル」竣工
1979(昭和54)	1. 15	「京福修学院第2マンション」竣工
1981(昭和56)	1. 5	「五六豪雪」により被災
1983(昭和58)	7. 21	「八瀬遊園」を「スポーツバレー京都」にリニューアル(営業委託)
1984(昭和59)	1. 1	「三国観光ホテル」開業
1985(昭和60)	10. 5	二階建貸切バス中央自動車道で転落事故(死傷者65名)
1986(昭和61)	2. 1	大阪証券取引所市場第二部へ上場指定替え
	4. 1	叡山本線(出町柳～八瀬遊園間5.6km)、鞍馬線(宝ヶ池～鞍馬間8.8km)を叡山電鉄(株)へ営業譲渡
	7. 18	四条大宮新駅舎竣工(日本生命四条大宮ビル)
1987(昭和62)	8. 17	嵐山線全面ワンマン化実施
1988(昭和63)	7. 16	名古屋・福井間高速バス運行開始
1989(平成 1)	5. 2	東京・福井間高速バス運行開始
1991(平成 3)	3. 20	越前線全面ワンマン化実施
	11. 29	叡山電鉄(株)株式の一部(60%)を京阪電気鉄道(株)に譲渡
1992(平成 4)	2. 20	越前線の一部廃線計画発表
1995(平成 7)	2. 6	北野線A T S(自動列車停止装置)使用開始
	2. 11	四条大宮～西院間P T C(プログラム式列車運行制御装置)・C T C(列車集中制御装置)使用開始
1996(平成 8)	1. 11	嵐山線P T C・C T C全面使用開始
	3. 1	嵐山本線A T S使用開始
1997(平成 9)	1. 2	ナホトカ号重油流出事故発生、越前松島水族館被災
	3. 28	越前線問題基本合意
1999(平成11)	3. 13	「森のゆうえんち(スポーツバレー京都)」開業

2000(平成12)	1. 24	「比叡山頂遊園」廃業（「ガーデンミュージアム比叡」建設のため）
	3. 25	嵐山線開業90周年、「90円均一運賃」「イルミネーション電車」など記念事業実施
	4. 1	丸岡バス㈱に自動車事業を営業譲渡、同社商号を京福バス㈱に変更
	12. 17	越前本線（東古市～志比堺間）列車衝突事故（死傷者30名）
2001(平成13)	6. 24	越前本線（保田～発坂間）列車衝突事故（負傷者25名）
	10. 19	中部運輸局に「鉄道事業廃止届」提出
	11. 30	「森のゆうえんち（スポーツバレー京都）」廃業
2002(平成14)	3. 29	叡山電鉄㈱株式の残40%を京阪電気鉄道㈱へ譲渡
	6. 15	「嵐山レディースホテル」廃業
	7. 1	嵐山線運賃改定（全線大人片道200円均一運賃）
	9. 27	「比叡山人工スキー場」廃業
	10. 17	嵐山線御室駅「近畿の駅百選」選定
	10. 21	永平寺線（東古市～永平寺間6.2km）廃線
	10. 26	嵐山駅ビルリニューアル、「嵐山駅はんなり・ほっこりスクエア」開業
2003(平成15)	2. 1	えちぜん鉄道㈱へ越前本線・三国芦原線を営業譲渡
	10. 13	嵐山駅「近畿の駅百選」選定
2004(平成16)	3. 19	「エポカ春江」竣工
	4. 5	京福リムジンバス㈱設立
	7. 25	帷子ノ辻変電所全面運用開始（嵯峨変電所からの移転新設）
	9. 18	嵐山駅に「嵐山温泉 駅の足湯」開業
2005(平成17)	12. 5	「環境宣言」公示
2006(平成18)	5. 1	「K E S ・環境マネジメントシステム・スタンダード ステップ2」認証取得
	11. 27	嵐山線の呼称を「嵐電」に統一
2007(平成19)	3. 19	嵐山線7駅（三条口、太秦、車折、嵯峨駅前、高雄口、竜安寺道、御室）駅名変更
2008(平成20)	2. 20	京福バス㈱「グリーン経営認証」取得
	3. 28	嵐山本線 嵐電天神川駅開業
	8. 29	嵐電天神川駅建設工事竣工
	10. 8	三国競艇場「独立型外向舟券発売所」竣工
2009(平成21)	3. 19	京都バス㈱「グリーン経営認証」取得
	10. 14	江ノ島電鉄㈱と「江ノ電・嵐電姉妹提携」調印
	10. 15	京都市より観光功労賞受賞
2010(平成22)	1. 20	ケイカン交通㈱「グリーン経営認証」取得
	3. 4	叡山ロープウェイ自動運転化設備工事竣工
	3. 19	福井交通㈱「グリーン経営認証」取得
	3. 25	嵐電開業100周年
	4. 30	京福タクシー㈱「グリーン経営認証」取得
2011(平成23)	3. 20	西院車庫開放型イベント「らんでんフェスタ」初開催
	3. 22	帷子ノ辻駅改札地上化工事竣工
	4. 1	嵐山線 交通 I C カードシステム導入
	5. 13	「アソルティ大津京町ビル」取得
	5. 18	ヤマト運輸㈱との「路面電車を利用した低炭素型集配システム」の本格運用開始
	9. 30	京都バス㈱「貸切バス事業者安全性評価認定」認証取得
	10. 1	嵐山線 I C 定期券運用開始
	12. 1	京福バス㈱「貸切バス事業者安全性評価認定」認証取得
2012(平成24)	8. 30	「コンソラーレ土佐堀」取得
2013(平成25)	3. 23	交通系 I C カードの全国相互利用サービス開始
	7. 13	嵐山駅及び「嵐山駅はんなり・ほっこりスクエア」リニューアル
	7. 16	東京証券取引所市場第二部に上場（東証・大証の市場統合による）
2014(平成26)	3. 22	京都バス㈱ 嵐山嵯峨地域運賃を均一区間制へ変更
	4. 19	「八瀬 もみじの小径」公開
	12. 18	国土交通大臣表彰「平成26年交通関係環境保全優良事業者大臣表彰」を受賞
2015(平成27)	9. 15	京福バス㈱・京都バス㈱ 貸切バス事業者安全性評価「三ツ星」認証を取得
	11. 1	京都バス㈱ 交通系 I C カードの全国相互利用サービス開始
2016(平成28)	3. 19	京都バス㈱ 修学院・岩倉南部地域運賃を均一区間制へ変更
	3. 19	叡山ケーブル 自動運転化設備工事竣工
	3. 27	京福バス㈱ 福井駅西口広場バスターミナルにバス乗り入れ開始
	4. 1	北野線 撮影所前駅開業

	9. 1	福井地区グループ貸切バス事業者4社による「京福グループ貸切バス受注センター」の営業開始	
2017(平成29)	9. 13	「フラッティ北野白梅町(現 ランフォート北野白梅町)」取得	
	3. 1	「ランフォート西院」竣工	
	3. 18	京都バス(株) 上賀茂・西賀茂地域運賃を均一区間制へ変更	
2018(平成30)	3. 25	西院駅改良工事竣工(阪急西院駅との結節改善・バリアフリー化)	
	6. 8	高雄捷運股份有限公司(高雄メトロ)と観光連携協定締結	
	2. 5	福井豪雪により被災	
	3. 16	「ホテル京福 福井駅前」開業	
2019(平成31)	4. 1	京福バス(株) 一部路線を乗合タクシーに移管	
	12. 25	京都バス(株) 本社・嵐山営業所新社屋竣工	
2020(令和 2)	3. 16	京都バス(株) 岩倉北部・市原地域運賃を均一区間制へ変更	
	1. 17	京都バス(株) 嵐山整備新工場操業開始	
2021(令和 3)	3. 13	立命館大学と「連携・協力協定」締結	
	3. 20	北野白梅町駅改修第1期工事(バリアフリー対応、バス停併設等)竣工	
	3. 20	等持院駅名変更「等持院・立命館大学衣笠キャンパス前」	
	3. 25	嵐電開業110周年	
	3. 31	「ランフォート天神川」竣工	
	4. 1	新丸岡バスターミナル供用開始	
	4. 10	京福リムジンバス(株) 新本社社屋営業開始	
	6. 1	京福バス(株)貸切営業所・福井交通(株)本社が京福バス(株)本社・福井営業所に移転	
	3. 20	叡山ケーブル車体デザイン変更(1998年以来23年ぶり)	
	3. 25	北野白梅町駅改修第2期工事(駅舎建物・駅前広場整備)竣工	
2022(令和 4)	3. 31	ランデンプラザ帷子に直営物販店「映画のまちの駄菓子売り場 映菓座」オープン	
	5. 20	帷子ノ辻駅バリアフリー対応工事竣工、北野線全駅バリアフリー対応完了	
	6. 26	京福バス(株)設立80周年	
	12. 17	京都バス(株)、前身の洛北自動車道(株)の創業から100周年	
	3. 19	叡山ロープウェイ搬器デザイン変更(1998年以来24年ぶり)	
	3. 22	北野線行き違い設備改修工事竣工	
	4. 1	京福バス(株)、京福リムジンバス(株)を吸収合併	
	4. 4	京福電気鉄道(株)、東京証券取引所「スタンダード市場」へ移行	
	2023(令和 5)	1. 20	京都バス(株)、高野営業所・整備工場建替え工事竣工
		2. 3	京福バス(株)、ケイカン交通(株)・福井交通(株)の全株式を取得
2024(令和 6)	3. 10	京福電気鉄道(株) 嵐山線モボ2001形車両(2両)の回生ブレーキ追加工事竣工	
	4. 1	京福電気鉄道(株) 嵐山線の旅客運賃改定	
		(株)京福コミュニティサービス、京福商事(株)を吸収合併、社名を京福不動産(株)と変更	
	6. 30	「三国観光ホテル」をブリーズベイホテル(株)へ事業譲渡	
	7. 28	回生ブレーキ化改造工事を行った嵐山線モボ2001形2両 営業運転開始	
	8. 26	京福電気鉄道(株) 嵐山線のダイヤ改正	
	9. 30	「ダイコー整備」をTKモーターズへ事業譲渡	
	12. 16	京都バス(株)EVバス「オオムラサキ号」実証運行開始	
	23	京都バス(株)EVバス「e-アラシヤマ号」実証運行開始	
	2. 24	京福バス(株)ICカード「ICOCA」導入	
2. 28	回生電力貯蔵装置 新設		
3. 1	「フラッティ妙心寺道」を「ランフォート円町」として営業開始		
3. 7	三国観光産業(株)越前松島水族館に「みずだこ館」オープン		
3. 12	京福バス(株)EVバス「すまいるバス」4両導入		
3. 31	嵐山本線 四条通交差 踏切遮断機供用開始		

## 7. 業務組織 (2024年7月1日現在)

### ○組織図



## 8. 株式・株主

発行可能株式総数：8,000,000 株

発行済株式総数：2,000,000 株（自己株式 12,716 株を含む）

上場金融商品取引所名：東京証券取引所（スタンダード市場）

株 主 数：1,977 名

大 株 主

株 主 名	持 株 数(千株)	持 株 比 率(%)
京阪ホールディングス株式会社	857	43.17
日本駐車場開発株式会社	163	8.25
日本生命保険相互会社	93	4.70
株式会社京三製作所	33	1.66
三井住友信託銀行株式会社	20	1.01

※持株数は千株未満切り捨て表示、持株比率は自己株式を控除して算出しています。



## 9. 経理 (記載金額は、百万円未満を切り捨てて表示)

### ○連結貸借対照表(要旨)

(2024年3月31日現在) (単位:百万円)

科目	金額	科目	金額
(資産の部)		(負債の部)	
流動資産	4,917	流動負債	5,610
現金及び預金	1,957	支払手形及び買掛金	21
受取手形及び売掛金	1,388	短期借入金	3,217
販売土地及び建物	66	その他	2,369
その他	1,503	固定負債	5,612
固定資産	18,084	長期借入金	3,337
有形固定資産	17,107	退職給付に係る負債	298
建物及び構築物	9,958	その他	1,974
機械装置及び運搬具	1,608	負債合計	11,222
土地	3,965	(純資産の部)	
建設仮勘定	176	株主資本	10,517
その他	1,398	資本金	1,000
無形固定資産	218	資本剰余金	313
投資その他の資産	758	利益剰余金	9,226
投資有価証券	441	自己株式	△ 22
繰延税金資産	73	その他の包括利益累計額	201
その他	243	その他有価証券評価差額金	201
		非支配株主持分	1,060
		純資産合計	11,779
資産合計	23,002	負債純資産合計	23,002

### ○連結損益計算書(要旨)

科目	金額
営業収益	14,042
営業費	12,128
営業利益	1,913
営業外収益	78
営業外費用	47
経常利益	1,945
特別利益	1,168
特別損失	167
税金等調整前当期純利益	2,947
法人税、住民税及び事業税	390
法人税等調整額	305
当期純利益	2,250
非支配株主に帰属する当期純利益	161
親会社株主に帰属する当期純利益	2,089

○京福電気鉄道(株)単体 貸借対照表(要旨)

(2024年3月31日現在) (単位:百万円)

科目	金額	科目	金額
(資産の部)		(負債の部)	
流動資産	1,796	流動負債	4,557
現金及び預金	458	短期借入金	1,750
未収運賃	80	1年内返済予定の長期借入金	1,249
未収金	260	未払金	443
販売土地及び建物	19	前受運賃	47
その他	975	その他	1,065
固定資産	12,909	固定負債	4,570
鉄軌道事業固定資産	4,319	長期借入金	3,314
兼業固定資産	7,250	繰延税金負債	1,003
各事業関連固定資産	64	その他	251
建設仮勘定	170	負債合計	9,128
投資その他の資産	1,104	(純資産の部)	
関係会社株式	713	株主資本	5,467
投資有価証券	249	資本金	1,000
その他	141	資本剰余金	270
		利益剰余金	4,219
		自己株式	△ 22
		評価・換算差額等	109
		その他有価証券評価差額金	109
		純資産合計	5,577
資産合計	14,705	負債純資産合計	14,705

○京福電気鉄道(株)単体 損益計算書(要旨)

科目	金額
営業収益	3,377
営業費	2,711
営業利益	666
営業外収益	50
営業外費用	46
経常利益	670
特別利益	360
特別損失	45
税引前当期純利益	984
法人税、住民税及び事業税	△3
法人税等調整額	106
当期純利益	881

# II 運輸業

## 1. 嵐山線

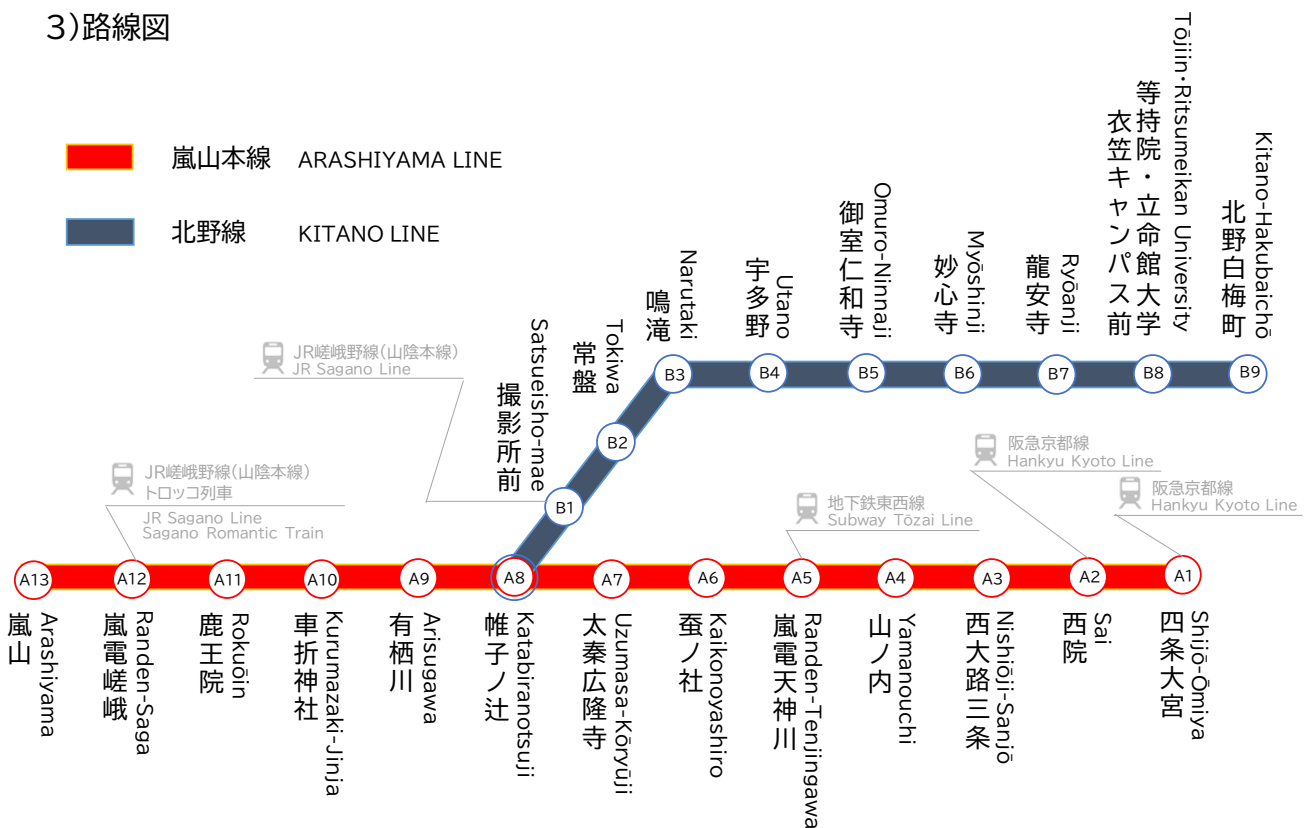
### 1) キ口程等

項目	線別	嵐山線
営業料		嵐山本線 (四条大宮～嵐山) 7.2km
		北野線 (帷子ノ辻～北野白梅町) 3.8km
		計11.0km
駅		22 駅
軌間		1,435mm
動力電気		DC 600V
車庫		1箇所(西院)
踏切		57箇所
変電所		1箇所
隧道		0箇所
橋梁		25箇所

### 2) 車両

項目	線別	嵐山線
客車	電動車	27両
	(平均定員)	(92人)
貨車	電動車	1両
	合計	28両

### 3) 路線図



#### 4) 運賃・料金

##### ○普通・回数旅客運賃

全線均一	普通旅客運賃		回数旅客運賃	
	大人	子ども	大人	子ども
	250円	120円	2,000円	1,000円

※子ども運賃は6歳以上12歳未満

※6歳未満の幼児については、単独で乗車の場合は子ども運賃、6歳以上の旅客に随伴される場合は2人までは無賃となり、

3人目以降は子ども運賃が適用されます。

※手回り品持込料金 1個につき250円

##### ○定期旅客運賃(全線乗降可)

	通勤			通学		
	1ヶ月	3ヶ月	6ヶ月	1ヶ月	3ヶ月	6ヶ月
大人	8,500円	24,230円	45,900円	4,000円	11,400円	21,600円
子ども	4,250円	12,120円	22,950円	2,000円	5,700円	10,800円

※定期旅客運賃の払い戻し

適用期間内に限り、お支払済みの定期旅客運賃から使用経過月数に相当する定期旅客運賃を差し引いた残額を払い戻しいたします。  
(別途手数料500円要)

(発売駅)四条大宮・北野白梅町・帷子ノ辻・嵐山の各駅窓口で販売しています。

##### ○団体旅客運賃

割引率

	25人以上 99人まで	100人以上 299人まで	300人以上
一般団体	1割引	2割引	3割引
学生団体	2割引	3割引	4割引

※団体のご利用の場合は事前にご連絡ください。

10円未満の端数は10円単位に切り上げます。

※無賃扱い人員

団体人員	無賃扱い人員
25人～49人	1人
50人～99人	2人
100人～149人	3人
以上、50人までを増やすごとに1人を加える	

##### ○催事貸切旅客運賃

片道につき基本料金(12,500円)に乗車人員1名あたり130円を乗じた額を加えた額

(別途、留置料金・回送料金有り)

留置料金

30分まで無料
60分まで6,000円
90分まで12,000円

回送料金

西院～嵐山	12,500円
西院～北野線	

## ○障がい者割引

各地方公共団体で発行する身体障がい者手帳・療育手帳(旅客鉄道株式会社運賃減額欄に「第1種」「第2種」のあるもの)を提示されると、次の割引が適用されます。

※手帳の呈示については、スマートフォンアプリ「ミライロ ID」によるものを含みます。

種別	乗車券の種類	内容		割引率	
第1種	普通券・回数券	単独のご乗車		割引なし	
		介護者付きのご乗車	ご本人が「大人」および「小児」の場合	ご本人	5割引
			ご本人が「乳幼児」の場合	介護者	5割引
				ご本人	無料
		介護者	5割引		
		定期券	単独のご乗車		割引なし
	介護者付きのご乗車		ご本人が「大人」の場合	ご本人	5割引
			介護者	通勤定期の5割引	
			ご本人が「小児」の場合	ご本人	割引なし
	介護者	通勤定期の5割引			
ご本人が「乳幼児」の場合	ご本人	無料			
介護者	通勤定期の5割引				
第2種	普通券・回数券	単独のご乗車		割引なし	
		介護者付きのご乗車		割引なし	
	定期券	介護者付きのご乗車	ご本人が「大人」の場合	割引なし	
			ご本人が「小児」の場合	ご本人	割引なし
			介護者	通勤定期の5割引	
		ご本人が「乳幼児」の場合	ご本人	無料	
介護者	通勤定期の5割引				

## ○PiTaPaによる割引制度

利用額割引(事前登録不要)…2,200円毎に200円割引

1ヵ月の利用額に応じた請求額の上限は9,000円

登録型割引(事前登録必要)…毎月初回利用時点で月ごとの請求額が発生

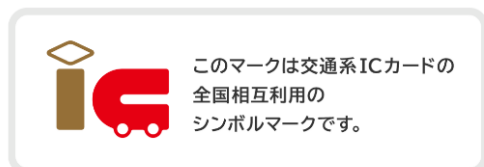
1ヵ月全線乗り放題

連続利用の場合、3ヶ月目と6ヶ月目に割引適用

通勤サービス 大人 8,500円・小児 4,250円/月

## ○IC カード

### ①交通系 IC カード



このマークは交通系 IC カードの  
全国相互利用の  
シンボルマークです。

嵐電は全国の交通系 IC カードがご利用頂けます。  
(PiTaPa、ICOCA、Suica、PASMO、Kitaca、  
manaca、toica、はやかけん、nimoca、SUGOCA)



### ②らんでんカード(嵐電専用 IC カード)

嵐電のみで使用可能な IC カードで、カード発行時のみ別途デポジットが必要です。主要駅窓口や車内運賃箱にてチャージ(入金)ができ、1チャージ(2,000 円単位)につきご利用可能金額 200 円のプレミアムが付与されます。チャージ残額の有効期限は、最終チャージ日から6カ月後の末日までです。有効期限については、カードご利用時、運賃箱に表示されますので、ご確認下さい。



#### ①記名式(大人券/こども券)

ご購入されたお客様本人のみがご利用できるカードで、紛失時に再発行が可能です。

#### ②無記名式(大人券のみ)

ご購入されたお客様以外でもご利用できるカードで、紛失時に再発行が出来ません。

### ※ デポジット(預り金)について

らんでんカードを新規にご購入されるときに、お客様からお預かりするお金のことで、金額は500円です。なおデポジットは、運賃の支払いとしてはご利用いただけません。また、払い戻し等によりカードをご返却頂いた際に返金させていただきます。

### ○その他

- ・大人は 12 歳以上(小学生はこども)
- ・こどもは6歳以上 12 歳未満(未就学児童は幼児)
- ・各種企画乗車券は別途お問い合わせ下さい。

■時刻表・その他は公式ホームページをご覧ください。

≪<https://www.keifuku.co.jp/>≫



## 2. 鋼索線・架空索道（叡山ケーブル・叡山ロープウェイ）

### 1) キロ程等

項目	線別	鋼索線
営業料		ケーブル八瀬～ ケーブル比叡 1.3km
		計1.3km
駅		2駅
軌間		1,067mm
動力電気		AC 400V
車庫		0箇所
踏切		0箇所
変電所		0箇所
隧道		0箇所
橋梁		15箇所

項目	線別	架空索道
営業料		ロープ比叡～ 比叡山頂 0.5km
		計0.5km
停留場		2箇所
軌間		6m(両支索中心距離)
動力電気		AC 400V
方式		三線交走式
最大径間		259.5m
受電設備		最大電力 55kW
		受電電圧6,600V
支柱		1基高さ10.5m

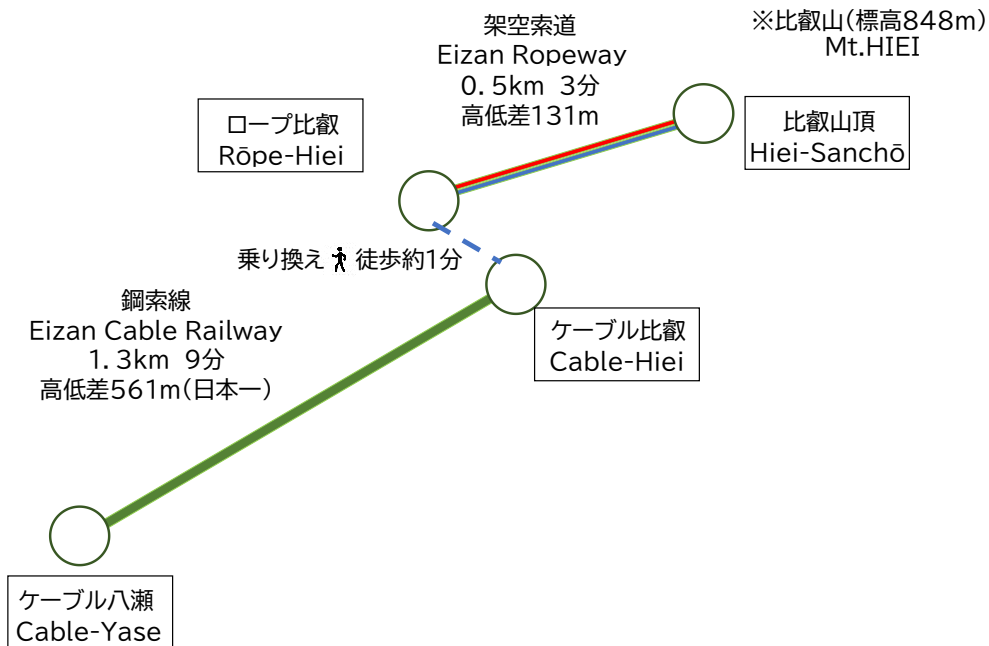
### 2) 車両

項目	線別	鋼索線
客車	鋼索車	2両
	(平均定員)	(100人)

項目	線別	架空索道
搬器		2両
(最大乗車人員)		(30人)

### 3) 路線図



### 4) 運賃・料金

#### ○普通・回数旅客運賃

	鋼索線		架空索道		鋼索線および 架空索道 連絡券	
	大人	子ども	大人	子ども	大人	子ども
片道	550円	270円	350円	180円	900円	450円
往復	1,100円	540円	700円	360円	1,800円	900円
回数券	5,500円	2,700円	3,500円	1,800円	-	-

※子ども運賃は6歳以上12歳未満

※6歳未満の幼児については、単独で乗車の場合は子ども運賃、6歳以上の旅客に随伴される場合は2人までは無賃となり、3人目以降は子ども運賃が適用されます。

注)回数券は11枚綴り

注)払戻手数料は1枚につき220円

## ○団体旅客運賃

割引率

	25人以上 99人まで	100人以上 299人まで	300人以上
一般団体	1割引	2割引	3割引
学生団体	2割引	3割引	4割引

※無償扱い人員

団体人員	無償扱い人員
25人～49人	1人
50人～99人	2人
100人～149人	3人
以上、50人増す毎に1人を加える	

※団体のご利用の場合は事前にご連絡ください。

※100名様以上でのご利用の場合はお問い合わせください。

※10円未満の端数は10円単位に切り上げます。

## ○有料手回り品

鋼索線	550円
架空索道	350円

但し次のものは合計2個まで無料で持ち込むことが出来ます。

・3辺の最大の和が250センチメートル以内のもの

・総重量が30キログラム以内のもの

(注)長さ2mを超えるもの、および犬猫などペット、動物類は別に定めるものを除き持ち込めません。

## ○障がい者割引

各地方公共団体で発行する身体障がい者手帳・療育手帳(旅客鉄道株式会社運賃減額欄に「第1種」のあるもの)を呈示されると、次の割引が適用されます。

※手帳の呈示については、スマートフォンアプリ「ミライロ ID」によるものを含みます。

種別	第1種
割引対象	ご本人さまと介護者の方
乗車券種別	普通乗車券、回数乗車券
割引率	50%
注意事項	<ul style="list-style-type: none"> <li>・第2種の割引適用はございません。</li> <li>・介護者の方は原則お1人だけの適用となります。</li> <li>・ご本人さま単独での割引はございません。</li> <li>・割引は、ご本人さまと介護者の方が、同じ区間を同じ列車にご乗車される場合に限ります。</li> <li>・10円未満の端数は10円単位に切り上げます。</li> <li>・ご乗車の際は、身体障がい者手帳・療育手帳を携帯し、係員の求めがあるときはお見せください。</li> </ul>

## ○その他

- ・大人は12歳以上(小学生はこども)
- ・こどもは6歳以上12歳未満(未就学児童は幼児)
- ・各種企画乗車券は別途お問い合わせ下さい。

■時刻表・その他は公式ホームページをご覧ください。

《<https://www.keifuku.co.jp/>》

## Ⅲ 不動産業

### 1. 不動産販売事業

沿線地域を中心に、不動産販売事業を行っています。

### 2. 不動産賃貸事業

おもな保有賃貸物件

物件名	総延床面積 (㎡)	貸室数		構造・施設名称等	
		店舗(店)	住居(戸)		
京都	帷子ノ辻駅ビル	5,690	4	0	鉄骨鉄筋コンクリート造4階建 「ランデンプラザ帷子」
	修学院マンション	3,632	6	55	鉄筋コンクリート造6階建
	修学院第2マンション	2,522	6	36	鉄筋コンクリート造5階建
	嵐山駅ビル	2,379	17	0	鉄筋コンクリート造3階建 鉄骨造1階建3棟、鉄骨造2階建2棟 「嵐山駅はんなり・ほっこりスクエア」
	嵐山別館	293	1	0	木造一部鉄筋コンクリート造 銅板葺地下1階付2階建 「嵐山ちりめん細工館」
	ランフォート北野白梅町	444	0	20	鉄骨造4階建
	ランフォート西院	1,800	1	32	鉄筋コンクリート造8階建
	ランフォート天神川	379	0	12	鉄骨造3階建
	ランフォート天神川テラス	111	0	4	木造2階建
	ランフォート円町	505	0	18	軽量鉄骨造3階建
福井	BOAT RACE 三国	14,353	—	—	鉄筋コンクリート造5階建
	エポカ春江	2,217	0	33	鉄筋コンクリート造7階建
	日之出ビル	3,973	5	35	鉄筋コンクリート造8階建
	ホテル京福 福井駅前	1,895	—	—	鉄骨コンクリート造9階建
大阪	コンソラーレ土佐堀	4,515	0	91	鉄筋コンクリート造12階建
滋賀	アソルティ大津京町ビル	1,940	12	0	鉄筋コンクリート造6階建

## IV レジャー・サービス業

### 1. らんぶらレンタサイクル

事業内容) 嵯峨・嵐山の散策に便利なレンタサイクル

所在地等) 〒616-8384

京都市右京区嵯峨天龍寺造路町20-2

嵐山駅はんなり・ほっこりスクエア 1F

TEL075-882-2515

営業時間) 9:30-17:00(受付 15:00 まで)

料 金) 3段変速付き 1日 1,100 円

2時間 600 円

電動付き 1日 1,600 円

※「駅の足湯」利用引換券付き



### 2. スイーツ・京甘味処「らんでんや」

事業内容) ソフトクリームや食べ歩きできるフード等の販売

所在地) 〒616-8384

京都市右京区嵯峨天龍寺造路町20-2

嵐山駅はんなり・ほっこりスクエア 1F

TEL075-882-5110

営業時間) 10:00-18:00



嵐山駅はんなり・ほっこりスクエア公式ホームページ  
《<https://www.kyotoarashiyama.jp/>》

### 3. 映画のまちの駄菓子売り場 映菓座

事業内容) 菓子類、玩具などの販売店舗

所在地) 〒616-8151

京都市右京区太秦帷子ヶ辻町30-3

ランデンプラザ帷子2F

TEL075-873-1201

営業時間) 11:00~18:00

 公式 twitter @eigazakatabira

 公式 Instagram @eigaza



※各店舗とも、営業時間の変更や臨時休業等の場合があります。

## 京都バス株式会社

設立 : 1946(昭和21)年8月7日  
 本社 : 〒616-8337 京都市右京区嵯峨明星町1番地の1 / ☎075-871-7522  
 資本金 : 100百万円  
 株主 : 京福電気鉄道(株)76.92%、京阪ホールディングス(株)23.08%  
 代表者 : 取締役社長 吉本 直樹  
 従業員数 : 242人  
 主な事業内容 : バス運送事業  
 設備概要 : 乗合バス:230.4km・110両、貸切バス17両  
 ホームページ : <https://www.kyotobus.jp/>

## 京福バス株式会社

設立 : 1941(昭和16)年6月26日  
 本社 : 〒910-0859 福井市日之出5丁目3番30号 / ☎0776-57-7701  
 資本金 : 100百万円  
 株主 : 京福電気鉄道(株)100%  
 代表者 : 取締役社長 岩本 裕夫  
 従業員数 : 160人  
 主な事業内容 : バス運送事業  
 設備概要 : 乗合バス:2,063.6km・142両、貸切バス39両  
 ホームページ : <https://bus.keifuku.co.jp/>

## ケイカン交通株式会社

設立 : 1966(昭和41)年10月3日  
 本社 : 〒910-4115 福井県あわら市国影37-61-2 / ☎0776-77-2432  
 資本金 : 32百万円  
 株主 : 京福バス(株)100%  
 代表者 : 取締役社長 矢崎 孝明  
 従業員数 : 67人  
 主な事業内容 : タクシー事業、バス運送事業  
 設備概要 : タクシー45両、乗合バス:59.4km・6両、貸切バス14両  
 ホームページ : <https://www.keikan-koutsu.jp/>

## 福井交通株式会社

設立 : 1940(昭和15)年12月6日  
 本社 : 〒910-0859 福井市日之出5丁目3番30号 / ☎0776-43-9109  
 資本金 : 40百万円  
 株主 : 京福バス(株)100%  
 代表者 : 取締役社長 矢部 良智  
 従業員数 : 29人  
 主な事業内容 : タクシー事業、バス運送事業  
 設備概要 : タクシー91両、乗合バス:94.8km・1両、貸切バス15両  
 ホームページ : <http://www.fukui-kotsu.jp/>

## 京福不動産株式会社

設立 : 1970(昭和45)年2月17日  
本社 : 〒910-0859 福井市日之出3丁目9番3号 京福日之出ビル2階 / ☎0776-22-4011  
資本金 : 70百万円  
株主 : 京福電気鉄道(株)100%  
代表者 : 取締役社長 長尾 拓昭  
従業員数 : 24人  
主な事業内容 : 不動産販売事業、不動産賃貸事業、ホテル業、建設業、広告代理店業  
設備概要 : ホテル京福福井駅前  
ホームページ : <https://www.keifuku-re.com>

## 三国観光産業株式会社

設立 : 1952(昭和27)年11月12日  
本社 : 〒913-8577 福井県坂井市三国町池上80号1番地 / ☎0776-77-3150  
資本金 : 50百万円  
株主 : 京福電気鉄道(株)85.66%  
代表者 : 取締役社長 増田 寿男  
従業員数 : 45人  
主な事業内容 : 不動産賃貸事業、水族館業  
設備概要 : BOAT RACE(ボートレース)三国、越前松島水族館、  
ホームページ : BOAT RACE(ボートレース)三国 <http://www.boatrace-mikuni.jp/>  
越前松島水族館 <https://www.echizen-aquarium.com/>



編集・発行：京福電気鉄道株式会社  
管理部（総務・広報担当）

転載禁止

2024 年度版 ver1